

Kvalitetsindex

Standard, handläggare

Stubben

Rapport 2011-05-10

**Resultat samt jämförelser med samtliga intervjuer under
2010-05-01 - 2011-04-30**



SKANDINAVISK SJUKVÅRDSINFORMATION

Tingsgatan 2A • 827 32 LJUSDAL • Tel: 0651-160 40 • Fax: 0651-71 19 80

www.sjukvardsinformation.com • info@sjukvardsinformation.com

Innehåll

Skandinavisk Sjukvårdsinformations Kvalitetsindex

- Strategi och metod
- Antal intervjuer, medelbetyg totalt samt på respektive fråga och antal bortfall
- Jämförelse med samtliga intervjuade verksamheter
- Genomförda intervjuer



Strategi och metod

Skandinavisk Sjukvårdsinformation har arbetat med kvalitetsenkäter/intervjuer sedan 1999. På uppdrag av verksamheter har vi intervjuat ansvariga placerare med syfte att fånga upp synpunkter, erfarenheter och bedömningar av verksamheter.

Data och information samlas in genom telefonintervjuer med ansvarig placerare.

Ansvarig placerare, respondent, får svara på ett förutbestämt och enhetligt frågeformulär/enkät. Frågornas formulering redovisas i nästa avsnitt. Frågeformulär med beskrivning finns också att hämta på vår hemsida eller kan beställas direkt från oss.

Alla aktuella/pågående placeringar under den senaste 12-månaders perioden utgör underlaget för att genomföra intervjuerna. Det eventuella bortfall som blir orsakas av att ansvarig placerare har slutat eller bytt jobb och en ny person kanske inte har blivit tillräckligt insatt i placeringen för att kunna svara på frågorna vid intervjutillfället.

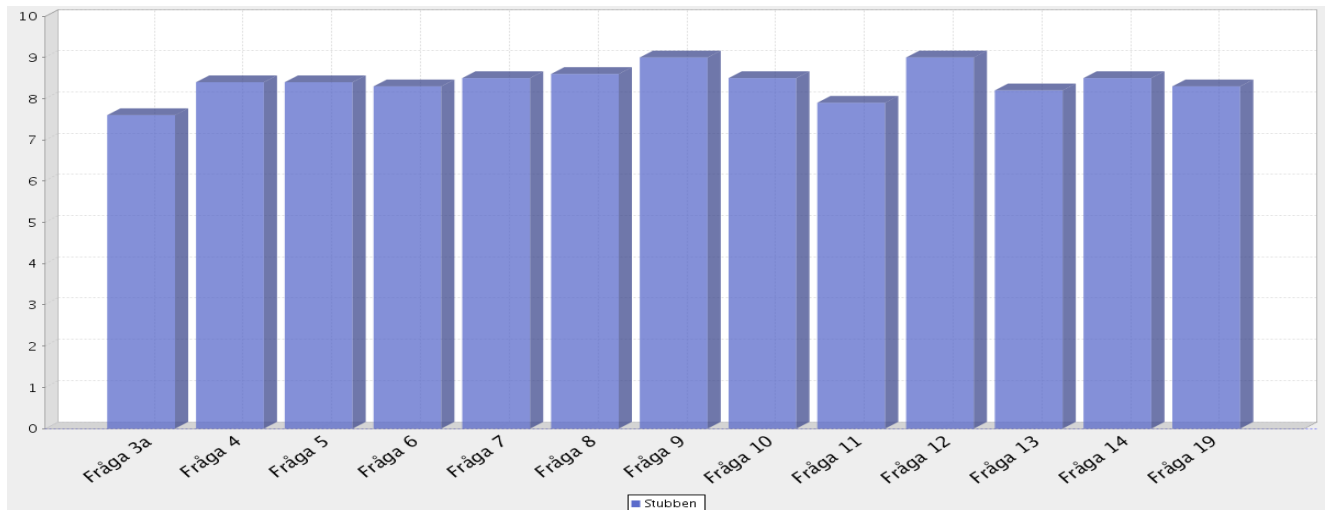
Genomförda intervjuer rapporteras löpande (om kund så önskar). När samtliga intervjuer har genomförts sammanställs hela rapporten. Till den bifogas en separat rapport med uppgifter om ev. bortfall.

Varje månad uppdateras jämförelsetalen.

Skandinavisk Sjukvårdsinformation

Stubben

Medelbetyg totalt samt på respektive fråga



Aktuell verksamhet

Medelbetygen bygger på intervjuer genomförda: [2010-05-09 - 2011-05-09](#)

Antal intervjuer: [10](#)

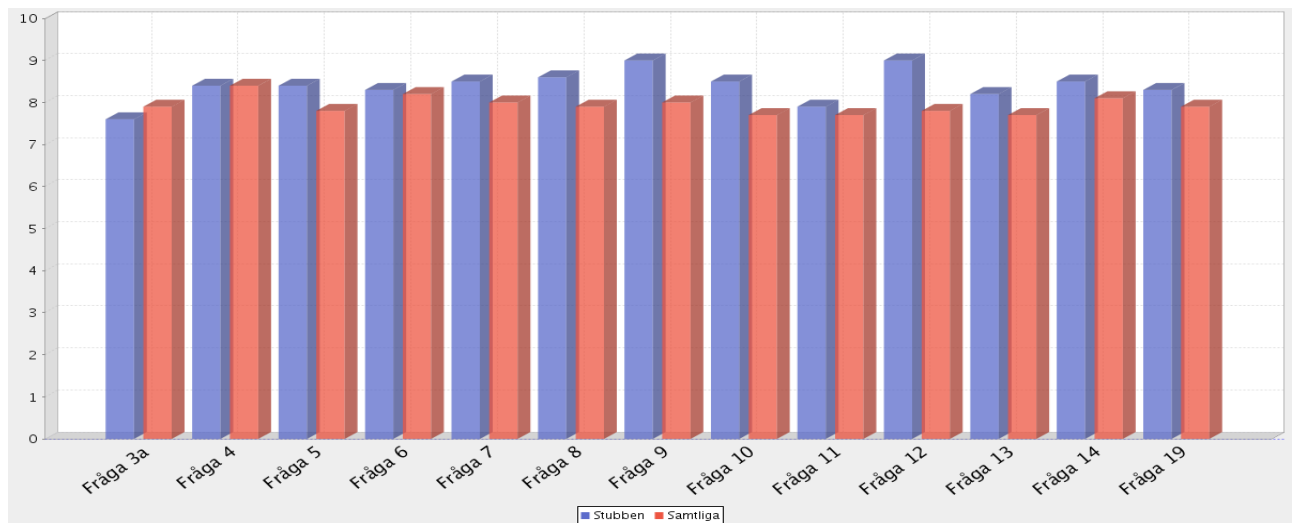
Medelbetyg för samtliga frågor (av 10 möjliga): [8.4](#)

Antal bortfall: [1](#)

Fråga 3a. Information om verksamheten	7.6
Fråga 4. Mottagande och introduktion	8.4
Fråga 5. Verksamhetens arbete kring behandlingsplan	8.4
Fråga 6. Verksamhetens omvårdnadsinsatser	8.3
Fråga 7. Verksamhetens arbete med att motivera klienten	8.5
Fråga 8. Social kontroll	8.6
Fråga 9. Arbete och studier	9.0
Fråga 10. Fritidsaktiviteter	8.5
Fråga 11. Nätverksarbete	7.9
Fråga 12. Uppföljning och rapportering kring klienten	9.0
Fråga 13. Utslussning	8.2
Fråga 14. Placeringens lämplighet	8.5
Fråga 19. Helhetsbedömning	8.3

Stubben

Jämförelse mellan den aktuella verksamheten och samtliga intervjuade verksamheter



	Aktuell verksamhet	Samtliga verksamheter
Medelbetygen bygger på intervjuer	2010-05-09 - 2011-05-09	2010-05-01 - 2011-04-30
Antal intervjuer:	10	4420
Medelbetyg för samtliga frågor (av 10 möjliga):	8.4	8.1
Antal bortfall:	1	

Nedan redovisas medelbetyg på respektive fråga för den aktuella verksamheten samt, inom parantes, för samtliga intervjuade verksamheter.

Fråga 3a. Information om verksamheten	7.6	(7.9)
Fråga 4. Mottagande och introduktion	8.4	(8.4)
Fråga 5. Verksamhetens arbete kring behandlingsplan	8.4	(7.8)
Fråga 6. Verksamhetens omvårdnadsinsatser	8.3	(8.2)
Fråga 7. Verksamhetens arbete med att motivera klienten	8.5	(8.0)
Fråga 8. Social kontroll	8.6	(7.9)
Fråga 9. Arbete och studier	9.0	(8.0)
Fråga 10. Fritidsaktiviteter	8.5	(7.7)
Fråga 11. Nätverksarbete	7.9	(7.7)
Fråga 12. Uppföljning och rapportering kring klienten	9.0	(7.8)
Fråga 13. Utslussning	8.2	(7.7)
Fråga 14. Placeringens lämplighet	8.5	(8.1)
Fråga 19. Helhetsbedömning	8.3	(7.9)

Intervjuad

Karlstads Kommun

C 895564 M 202991
PC 928260 S 2

Intervjudatum 2011-03-21

Kommentar om intervjun:

1. Är aktuell placering pågående i verksamheten just nu?

Nej. Placeringen är avslutad.

2. Vilken typ av placering gäller det (familj, vuxen, barn, par, förälder och barn, akutplacering, behandling, utredning, vård etc.)?

Det var en behandlingsplacering enligt SoL för en ungdom.

3a. Om Du fick betygsätta den information som ni fick om verksamheten, innan ert beslut om placering, vilket betyg mellan 1 och 10 skulle Du då sätta, där 1 = mycket dåligt och 10 = bästa tänkbara?

Betyg

6

Det var en akutplacering så jag hann inte få så mycket information innan, men det blev tillräckligt för en placering.

3b. Hur fick du kännedom om verksamheten (placeringservice, kollega, broschyr, utskick etc.)?

Jag fick kännedom om verksamheten genom tidigare placeringar.

4. Om Du fick betygsätta mottagande och introduktion av er klient, vilket betyg mellan 1 och 10 skulle Du då sätta, där 1 = mycket dåligt och 10 = bästa tänkbara?

Betyg

9

Mottagande och introduktion var jättebra.

Stubben

5. Om Du fick betygsätta verksamhetens arbete kring klientens behandlingsplan (upprättande, redovisningar, arbetet enligt denna plan etc.), vilket betyg mellan 1 och 10 skulle Du då sätta, där 1 = mycket dåligt och 10 = bästa tänkbara?

Arbetet kring behandlingsplanen var bra.

Betyg
8

6. Om Du fick betygsätta verksamhetens omvårdnadsinsatser gentemot klienten (kost, logi, dagliga rutiner etc.), vilket betyg mellan 1 och 10 skulle Du då sätta, där 1 = mycket dåligt och 10 = bästa tänkbara?

Omvårdnadsinsatserna var bra.

Betyg
8

7. Om Du fick betygsätta verksamhetens arbete med att motivera klienten till samverkan enligt den individuellt upprättade behandlingsplanen, vilket betyg mellan 1 och 10 skulle Du då sätta, där 1 = mycket dåligt och 10 = bästa tänkbara?

Motivationsarbetet fungerade bra.

Betyg
9

8. Om Du fick betygsätta verksamhetens sociala kontroll av klienten (kontroll av destruktivt beteende, kriminalitet, missbruk och begränsning av rörelsefrihet), vilket betyg mellan 1 och 10 skulle Du då sätta, där 1 = mycket dåligt och 10 = bästa tänkbara?

Den sociala kontrollen var bra.

Betyg
9

9. Om Du fick betygsätta möjligheten till arbete och studier för klienten, vilket betyg mellan 1 och 10 skulle Du då sätta, där 1 = mycket dåligt och 10 = bästa tänkbara?

Det fanns möjligheter till sysselsättning för de har en skola på verksamheten, men det är inget som jag kan betygsätta.

Betyg
-

10. Om Du fick betygsätta möjligheten till fritidsaktiviteter för klienten, vilket betyg mellan 1 och 10 skulle Du då sätta, där 1 = mycket dåligt och 10 = bästa tänkbara?

Jag kan inte svara på hur utbudet av aktiviteter var på verksamheten.

Betyg
-

Stubben

11. Om Du fick betygsätta verksamhetens arbete med klientens föräldrar/anhöriga (anhörigboende, umgängesmöjligheter och övrig kontakt), vilket betyg mellan 1 och 10 skulle Du då sätta, där 1 = mycket dåligt och 10 = bästa tänkbara?

Betyg
10

Nätverksarbetet fungerade jättebra.

12. Om Du fick betygsätta uppföljning och rapportering kring klienten från verksamhetens sida (regelbundna möten, muntlig information, skriftliga rapporter etc.), vilket betyg mellan 1 och 10 skulle Du då sätta, där 1 = mycket dåligt och 10 = bästa tänkbara?

Betyg
10

Uppföljning och rapportering fungerade jättebra.

13. Om Du fick betygsätta verksamhetens planering och genomförande av utslussning av klienten, vilket betyg mellan 1 och 10 skulle Du då sätta, där 1 = mycket dåligt och 10 = bästa tänkbara?

Betyg
8

Utslussningen fungerade bra.

14. Om Du fick betygsätta denna placering ifråga om hur väl den passade/matchade klienten, vilket betyg mellan 1 och 10 skulle Du då sätta, där 1 = mycket dåligt och 10 = bästa tänkbara?

Betyg
7

Placeringen matchade efter förutsättningarna bra.

15. Skulle Du i ett liknande ärende rekommendera en placering inom samma verksamhet?

Ja. Det skulle jag göra.

16. Vilka anser Du är verksamhetens starkaste sidor?

Verksamhetens starka sida är flexibiliteten.

Stubben

17. Vilka anser Du är verksamhetens svagaste sidor?

Verksamhetens svaga sida är fritidssysselsättningen.

18. Är det någon typ av tjänst eller kompetens som Du saknar hos den här verksamheten i samband med placeringar?

Nej.

19. Med utgångspunkt från Dina erfarenheter, vilket betyg mellan 1 och 10 skulle Du då ge verksamheten som en helhetsbedömning, där 1 = mycket dåligt och 10 = bästa tänkbara?

Ingen kommentar.

Betyg

8

Övriga kommentarer och synpunkter

Inga kommentarer.

Intervjuad

Göteborgs Stad Frölunda Högsbo SDF

C 1029776 M 202879

PC 928260 S 2

Intervjudatum 2011-03-18

Kommentar om intervjun:

1. Är aktuell placering pågående i verksamheten just nu?

Nej. Placeringen är avslutad.

2. Vilken typ av placering gäller det (familj, vuxen, barn, par, förälder och barn, akutplacering, behandling, utredning, vård etc.)?

Det var en behandlingsplacering enligt SoL, för en ungdom.

3a. Om Du fick betygsätta den information som ni fick om verksamheten, innan ert beslut om placering, vilket betyg mellan 1 och 10 skulle Du då sätta, där 1 = mycket dåligt och 10 = bästa tänkbara?

Betyg

8

Det var en akutplacering, men jag fick tillräcklig information för att kunna göra placeringen och jag tycker att det var riktigt bra information på deras hemsida.

3b. Hur fick du kännedom om verksamheten (placeringservice, kollega, broschyr, utskick etc.)?

Jag fick kännedom om verksamheten genom vårt ramavtalssystem.

4. Om Du fick betygsätta mottagande och introduktion av er klient, vilket betyg mellan 1 och 10 skulle Du då sätta, där 1 = mycket dåligt och 10 = bästa tänkbara?

Betyg

10

Jag var inte med, men verksamheten hämtade klienten och det tycker jag var jättebra gjort.

Stubben

5. Om Du fick betygsätta verksamhetens arbete kring klientens behandlingsplan (upprättande, redovisningar, arbetet enligt denna plan etc.), vilket betyg mellan 1 och 10 skulle Du då sätta, där 1 = mycket dåligt och 10 = bästa tänkbara?

Arbetet kring behandlingsplanen var mycket bra.

Betyg

8

6. Om Du fick betygsätta verksamhetens omvårdnadsinsatser gentemot klienten (kost, logi, dagliga rutiner etc.), vilket betyg mellan 1 och 10 skulle Du då sätta, där 1 = mycket dåligt och 10 = bästa tänkbara?

Omvårdnadsinsatserna var väldigt bra.

Betyg

8

7. Om Du fick betygsätta verksamhetens arbete med att motivera klienten till samverkan enligt den individuellt upprättade behandlingsplanen, vilket betyg mellan 1 och 10 skulle Du då sätta, där 1 = mycket dåligt och 10 = bästa tänkbara?

Motivationsarbetet fungerade jättebra.

Betyg

10

8. Om Du fick betygsätta verksamhetens sociala kontroll av klienten (kontroll av destruktivt beteende, kriminalitet, missbruk och begränsning av rörelsefrihet), vilket betyg mellan 1 och 10 skulle Du då sätta, där 1 = mycket dåligt och 10 = bästa tänkbara?

Den sociala kontrollen var jättebra.

Betyg

9

9. Om Du fick betygsätta möjligheten till arbete och studier för klienten, vilket betyg mellan 1 och 10 skulle Du då sätta, där 1 = mycket dåligt och 10 = bästa tänkbara?

Det fanns bra möjligheter till sysselsättning, det vill säga studier i detta fall.

Betyg

9

10. Om Du fick betygsätta möjligheten till fritidsaktiviteter för klienten, vilket betyg mellan 1 och 10 skulle Du då sätta, där 1 = mycket dåligt och 10 = bästa tänkbara?

Verksamheten åkte ut och gjorde olika aktiviteter tillsammans med klienterna samt att om klienterna hade något speciellt önskemål, så försökte verksamheten att tillmötesgå det.

Betyg

8

Stubben

11. Om Du fick betygsätta verksamhetens arbete med klientens föräldrar/anhöriga (anhörigboende, umgängesmöjligheter och övrig kontakt), vilket betyg mellan 1 och 10 skulle Du då sätta, där 1 = mycket dåligt och 10 = bästa tänkbara?

Betyg
7

Nätverksarbetet fungerade bra.

12. Om Du fick betygsätta uppföljning och rapportering kring klienten från verksamhetens sida (regelbundna möten, muntlig information, skriftliga rapporter etc.), vilket betyg mellan 1 och 10 skulle Du då sätta, där 1 = mycket dåligt och 10 = bästa tänkbara?

Betyg
9

Uppföljning och rapportering var jättebra.

13. Om Du fick betygsätta verksamhetens planering och genomförande av utslussning av klienten, vilket betyg mellan 1 och 10 skulle Du då sätta, där 1 = mycket dåligt och 10 = bästa tänkbara?

Betyg
-

Det blev aldrig aktuellt, för placeringen avbröts.

14. Om Du fick betygsätta denna placering ifråga om hur väl den passade/matchade klienten, vilket betyg mellan 1 och 10 skulle Du då sätta, där 1 = mycket dåligt och 10 = bästa tänkbara?

Betyg
10

Placeringen matchade jättebra.

15. Skulle Du i ett liknande ärende rekommendera en placering inom samma verksamhet?

Ja. Det skulle jag göra.

16. Vilka anser Du är verksamhetens starkaste sidor?

Verksamhetens starka sidor är deras flexibilitet, att de har ett bra bemötande av ungdomarna och att de arbetar utifrån BBIC när det gäller återrapporteringarna.

Stubben

17. Vilka anser Du är verksamhetens svagaste sidor?

Verksamhetens svaga sida är den geografiska placeringen av verksamheten.

18. Är det någon typ av tjänst eller kompetens som Du saknar hos den här verksamheten i samband med placeringar?

Nej, det kan jag inte uttala mig om.

19. Med utgångspunkt från Dina erfarenheter, vilket betyg mellan 1 och 10 skulle Du då ge verksamheten som en helhetsbedömning, där 1 = mycket dåligt och 10 = bästa tänkbara?

Jag är väldigt nöjd med verksamhetens arbete gentemot klienten.

Betyg

9

Övriga kommentarer och synpunkter

Inga kommentarer.

Intervjuad

Hammarö Kommun

C 150562 M 202731

PC 928260 S 2

Intervjudatum 2011-03-17

Kommentar om intervjun:

1. Är aktuell placering pågående i verksamheten just nu?

Nej. Placeringen är avslutad.

2. Vilken typ av placering gäller det (familj, vuxen, barn, par, förälder och barn, akutplacering, behandling, utredning, vård etc.)?

Det var en behandlingsplacering enligt SoL för en ungdom.

3a. Om Du fick betygsätta den information som ni fick om verksamheten, innan ert beslut om placering, vilket betyg mellan 1 och 10 skulle Du då sätta, där 1 = mycket dåligt och 10 = bästa tänkbara?

Betyg

7

Jag har tagit över placeringen, men den information som jag fick vid övertagandet var bra.

3b. Hur fick du kännedom om verksamheten (placeringservice, kollega, broschyr, utskick etc.)?

Jag fick kännedom om verksamheten genom kollegor.

4. Om Du fick betygsätta mottagande och introduktion av er klient, vilket betyg mellan 1 och 10 skulle Du då sätta, där 1 = mycket dåligt och 10 = bästa tänkbara?

Betyg

6

Det jag fick veta när jag tog över placeringen, var att mottagandet hade varit bra.

Stubben

5. Om Du fick betygsätta verksamhetens arbete kring klientens behandlingsplan (upprättande, redovisningar, arbetet enligt denna plan etc.), vilket betyg mellan 1 och 10 skulle Du då sätta, där 1 = mycket dåligt och 10 = bästa tänkbara?

Arbetet kring behandlingsplanen fungerade jättebra.

Betyg

8

6. Om Du fick betygsätta verksamhetens omvårdnadsinsatser gentemot klienten (kost, logi, dagliga rutiner etc.), vilket betyg mellan 1 och 10 skulle Du då sätta, där 1 = mycket dåligt och 10 = bästa tänkbara?

Omvårdnadsinsatserna var jättebra.

Betyg

8

7. Om Du fick betygsätta verksamhetens arbete med att motivera klienten till samverkan enligt den individuellt upprättade behandlingsplanen, vilket betyg mellan 1 och 10 skulle Du då sätta, där 1 = mycket dåligt och 10 = bästa tänkbara?

Verksamheten gjorde vad de kunde, för klienten var svårmotiverad.

Betyg

6

8. Om Du fick betygsätta verksamhetens sociala kontroll av klienten (kontroll av destruktivt beteende, kriminalitet, missbruk och begränsning av rörelsefrihet), vilket betyg mellan 1 och 10 skulle Du då sätta, där 1 = mycket dåligt och 10 = bästa tänkbara?

Den sociala kontrollen var jättebra.

Betyg

9

9. Om Du fick betygsätta möjligheten till arbete och studier för klienten, vilket betyg mellan 1 och 10 skulle Du då sätta, där 1 = mycket dåligt och 10 = bästa tänkbara?

Det fanns bra möjligheter till sysselsättning för klienten.

Betyg

8

10. Om Du fick betygsätta möjligheten till fritidsaktiviteter för klienten, vilket betyg mellan 1 och 10 skulle Du då sätta, där 1 = mycket dåligt och 10 = bästa tänkbara?

Möjligheten till aktiviteter var bra.

Betyg

7

Stubben

11. Om Du fick betygsätta verksamhetens arbete med klientens föräldrar/anhöriga (anhörigboende, umgängesmöjligheter och övrig kontakt), vilket betyg mellan 1 och 10 skulle Du då sätta, där 1 = mycket dåligt och 10 = bästa tänkbara?

Betyg

8

I början av placeringen så fungerade nätverksarbetet jättebra. I slutet av placeringen, sade dock klienten ifrån, att verksamheten inte fick ha så mycket kontakt med de anhöriga.

12. Om Du fick betygsätta uppföljning och rapportering kring klienten från verksamhetens sida (regelbundna möten, muntlig information, skriftliga rapporter etc.), vilket betyg mellan 1 och 10 skulle Du då sätta, där 1 = mycket dåligt och 10 = bästa tänkbara?

Betyg

9

Uppföljning och rapportering var jättebra.

13. Om Du fick betygsätta verksamhetens planering och genomförande av utslussning av klienten, vilket betyg mellan 1 och 10 skulle Du då sätta, där 1 = mycket dåligt och 10 = bästa tänkbara?

Betyg

8

Utslussningen fungerade bra.

14. Om Du fick betygsätta denna placering ifråga om hur väl den passade/matchade klienten, vilket betyg mellan 1 och 10 skulle Du då sätta, där 1 = mycket dåligt och 10 = bästa tänkbara?

Betyg

9

Placeringen matchade väldigt bra.

15. Skulle Du i ett liknande ärende rekommendera en placering inom samma verksamhet?

Ja. Det skulle jag göra.

16. Vilka anser Du är verksamhetens starkaste sidor?

Verksamhetens starka sidor är att de är flexibla och att de fångar upp klienterna där de är och arbetar med dem, så att de ser sin egen del i sitt beteende.

Stubben

17. Vilka anser Du är verksamhetens svagaste sidor?

Jag har inte sett någon svag sida hos verksamheten.

18. Är det någon typ av tjänst eller kompetens som Du saknar hos den här verksamheten i samband med placeringar?

Nej, det har fungerat jättebra och det som inte fanns har de ordnat externt.

19. Med utgångspunkt från Dina erfarenheter, vilket betyg mellan 1 och 10 skulle Du då ge verksamheten som en helhetsbedömning, där 1 = mycket dåligt och 10 = bästa tänkbara?

Verksamheten är väldigt bra, jag känner mig trygg och litar på deras kompetens.

Betyg

8

Övriga kommentarer och synpunkter

Inga kommentarer.

Intervjuad

Hammarö Kommun

C 150562 M 201923

PC 928260 S 2

Intervjudatum 2011-03-09

Kommentar om intervjun:

1. Är aktuell placering pågående i verksamheten just nu?

Nej, insatsen är avslutad.

2. Vilken typ av placering gäller det (familj, vuxen, barn, par, förälder och barn, akutplacering, behandling, utredning, vård etc.)?

Det var en behandlingsplacering enligt LVU §2 och §3.

3a. Om Du fick betygsätta den information som ni fick om verksamheten, innan ert beslut om placering, vilket betyg mellan 1 och 10 skulle Du då sätta, där 1 = mycket dåligt och 10 = bästa tänkbara?

Betyg

-

Jag har använt verksamheten tidigare, så jag behövde ingen ytterligare information och kan inte betygsätta.

3b. Hur fick du kännedom om verksamheten (placeringservice, kollega, broschyr, utskick etc.)?

Jag fick kännedom om verksamheten genom Internet.

4. Om Du fick betygsätta mottagande och introduktion av er klient, vilket betyg mellan 1 och 10 skulle Du då sätta, där 1 = mycket dåligt och 10 = bästa tänkbara?

Betyg

9

Mottagande och introduktion var bra. Verksamheten var tillmötesgående och klienten kände sig omgående ganska trygg på verksamheten.

Stubben

5. Om Du fick betygsätta verksamhetens arbete kring klientens behandlingsplan (upprättande, redovisningar, arbetet enligt denna plan etc.), vilket betyg mellan 1 och 10 skulle Du då sätta, där 1 = mycket dåligt och 10 = bästa tänkbara?

Verksamhetens arbete kring behandlingsplanen var väldigt bra.

Betyg

9

6. Om Du fick betygsätta verksamhetens omvårdnadsinsatser gentemot klienten (kost, logi, dagliga rutiner etc.), vilket betyg mellan 1 och 10 skulle Du då sätta, där 1 = mycket dåligt och 10 = bästa tänkbara?

Omvårdnadsinsatserna var bra.

Betyg

9

7. Om Du fick betygsätta verksamhetens arbete med att motivera klienten till samverkan enligt den individuellt upprättade behandlingsplanen, vilket betyg mellan 1 och 10 skulle Du då sätta, där 1 = mycket dåligt och 10 = bästa tänkbara?

Motivationsarbetet fungerade jättebra, verksamheten gjorde ett stort jobb med klienten.

Betyg

10

8. Om Du fick betygsätta verksamhetens sociala kontroll av klienten (kontroll av destruktivt beteende, kriminalitet, missbruk och begränsning av rörelsefrihet), vilket betyg mellan 1 och 10 skulle Du då sätta, där 1 = mycket dåligt och 10 = bästa tänkbara?

Den sociala kontrollen var bra. Verksamheten fanns med vid umgänge och fanns tillgänglig för anhöriga vid umgänge. De löste även punktmarkeringen på ett bra och diskret sätt.

Betyg

10

9. Om Du fick betygsätta möjligheten till arbete och studier för klienten, vilket betyg mellan 1 och 10 skulle Du då sätta, där 1 = mycket dåligt och 10 = bästa tänkbara?

Möjligheten till sysselsättning var bra. Verksamheten löste studierna på ett bra sätt med bra kontakt och bra samarbete med skolan, samt att de motiverade klienten till att studera på ett bra sätt.

Betyg

10

10. Om Du fick betygsätta möjligheten till fritidsaktiviteter för klienten, vilket betyg mellan 1 och 10 skulle Du då sätta, där 1 = mycket dåligt och 10 = bästa tänkbara?

Det fanns mycket möjligheter till aktiviteter, samt att prova på olika saker och se olika arbetsplatser.

Betyg

9

Stubben

11. Om Du fick betygsätta verksamhetens arbete med klientens föräldrar/anhöriga (anhörigboende, umgängesmöjligheter och övrig kontakt), vilket betyg mellan 1 och 10 skulle Du då sätta, där 1 = mycket dåligt och 10 = bästa tänkbara?

Nätverksarbetet fungerar bra.

Betyg
9

12. Om Du fick betygsätta uppföljning och rapportering kring klienten från verksamhetens sida (regelbundna möten, muntlig information, skriftliga rapporter etc.), vilket betyg mellan 1 och 10 skulle Du då sätta, där 1 = mycket dåligt och 10 = bästa tänkbara?

Uppföljning och rapportering fungerar mycket bra.

Betyg
10

13. Om Du fick betygsätta verksamhetens planering och genomförande av utslussning av klienten, vilket betyg mellan 1 och 10 skulle Du då sätta, där 1 = mycket dåligt och 10 = bästa tänkbara?

Vi hade en aktiv utslussning, verksamheten var otroligt flexibla och var aktivt med vid överlämningen till annat hem.

Betyg
9

14. Om Du fick betygsätta denna placering ifråga om hur väl den passade/matchade klienten, vilket betyg mellan 1 och 10 skulle Du då sätta, där 1 = mycket dåligt och 10 = bästa tänkbara?

Placeringen passade väldigt bra och klienten utvecklades enormt mycket.

Betyg
10

15. Skulle Du i ett liknande ärende rekommendera en placering inom samma verksamhet?

Ja. Det skulle jag absolut göra.

16. Vilka anser Du är verksamhetens starkaste sidor?

Verksamhetens starka sidor är att de ser individen, att de har en flexibilitet som följer klientens och anhörigas behov samt att de är bra på att motivera klienten till förändring.

Stubben

17. Vilka anser Du är verksamhetens svagaste sidor?

Jag har inte sett några svaga sidor hos verksamheten.

18. Är det någon typ av tjänst eller kompetens som Du saknar hos den här verksamheten i samband med placeringar?

Nej, det som saknades såg de till att klienten fick och de hade bra samverkan med andra inblandade.

19. Med utgångspunkt från Dina erfarenheter, vilket betyg mellan 1 och 10 skulle Du då ge verksamheten som en helhetsbedömning, där 1 = mycket dåligt och 10 = bästa tänkbara?

Verksamheten har gjort ett kanonjobb med denna klient.

Betyg

10

Övriga kommentarer och synpunkter

Jag tycker att verksamheten ska fortsätta i samma anda.

Intervjuad

Karlstads Kommun

C 895564 M 201575

PC 928260 S 2

Intervjudatum 2011-03-04

Kommentar om intervjun:

1. Är aktuell placering pågående i verksamheten just nu?

Ja. Placeringen är pågående.

2. Vilken typ av placering gäller det (familj, vuxen, barn, par, förälder och barn, akutplacering, behandling, utredning, vård etc.)?

Det är en behandlingsplacering för en ungdom.

3a. Om Du fick betygsätta den information som ni fick om verksamheten, innan ert beslut om placering, vilket betyg mellan 1 och 10 skulle Du då sätta, där 1 = mycket dåligt och 10 = bästa tänkbara?

Betyg

8

Informationen som jag fick innan placering var mycket bra.

3b. Hur fick du kännedom om verksamheten (placeringservice, kollega, broschyr, utskick etc.)?

Jag fick kännedom om verksamheten genom kollegor.

4. Om Du fick betygsätta mottagande och introduktion av er klient, vilket betyg mellan 1 och 10 skulle Du då sätta, där 1 = mycket dåligt och 10 = bästa tänkbara?

Betyg

7

Mottagande och introduktion var väldigt bra.

Stubben

5. Om Du fick betygsätta verksamhetens arbete kring klientens behandlingsplan (upprättande, redovisningar, arbetet enligt denna plan etc.), vilket betyg mellan 1 och 10 skulle Du då sätta, där 1 = mycket dåligt och 10 = bästa tänkbara?

Verksamhetens arbete kring behandlingsplanen är väldigt bra.

Betyg
8

6. Om Du fick betygsätta verksamhetens omvårdnadsinsatser gentemot klienten (kost, logi, dagliga rutiner etc.), vilket betyg mellan 1 och 10 skulle Du då sätta, där 1 = mycket dåligt och 10 = bästa tänkbara?

Omvårdnadsinsatserna är bra.

Betyg
7

7. Om Du fick betygsätta verksamhetens arbete med att motivera klienten till samverkan enligt den individuellt upprättade behandlingsplanen, vilket betyg mellan 1 och 10 skulle Du då sätta, där 1 = mycket dåligt och 10 = bästa tänkbara?

Motivationsarbetet fungerar bra.

Betyg
7

8. Om Du fick betygsätta verksamhetens sociala kontroll av klienten (kontroll av destruktivt beteende, kriminalitet, missbruk och begränsning av rörelsefrihet), vilket betyg mellan 1 och 10 skulle Du då sätta, där 1 = mycket dåligt och 10 = bästa tänkbara?

Den sociala kontrollen är bra.

Betyg
7

9. Om Du fick betygsätta möjligheten till arbete och studier för klienten, vilket betyg mellan 1 och 10 skulle Du då sätta, där 1 = mycket dåligt och 10 = bästa tänkbara?

Möjligheten till sysselsättning är väldigt bra.

Betyg
9

10. Om Du fick betygsätta möjligheten till fritidsaktiviteter för klienten, vilket betyg mellan 1 och 10 skulle Du då sätta, där 1 = mycket dåligt och 10 = bästa tänkbara?

Möjligheten till aktiviteter är väldigt bra.

Betyg
8

Stubben

11. Om Du fick betygsätta verksamhetens arbete med klientens föräldrar/anhöriga (anhörigboende, umgängesmöjligheter och övrig kontakt), vilket betyg mellan 1 och 10 skulle Du då sätta, där 1 = mycket dåligt och 10 = bästa tänkbara?

Nätverksarbetet är bra.

Betyg
8

12. Om Du fick betygsätta uppföljning och rapportering kring klienten från verksamhetens sida (regelbundna möten, muntlig information, skriftliga rapporter etc.), vilket betyg mellan 1 och 10 skulle Du då sätta, där 1 = mycket dåligt och 10 = bästa tänkbara?

Uppföljning och rapportering är mycket bra.

Betyg
9

13. Om Du fick betygsätta verksamhetens planering och genomförande av utslussning av klienten, vilket betyg mellan 1 och 10 skulle Du då sätta, där 1 = mycket dåligt och 10 = bästa tänkbara?

Det är inte aktuellt än, men det har påbörjats en planering.

Betyg
-

14. Om Du fick betygsätta denna placering ifråga om hur väl den passade/matchade klienten, vilket betyg mellan 1 och 10 skulle Du då sätta, där 1 = mycket dåligt och 10 = bästa tänkbara?

Placeringen passar mycket bra.

Betyg
9

15. Skulle Du i ett liknande ärende rekommendera en placering inom samma verksamhet?

Ja. Det skulle jag absolut göra.

16. Vilka anser Du är verksamhetens starkaste sidor?

Verksamhetens starka sida är bemötandet av klienter och anhöriga.

Stubben

17. Vilka anser Du är verksamhetens svagaste sidor?

Jag har inte sett någon svag sida hos verksamheten som jag kan komma på just nu.

18. Är det någon typ av tjänst eller kompetens som Du saknar hos den här verksamheten i samband med placeringar?

Nej, jag saknar inte något i detta fall.

19. Med utgångspunkt från Dina erfarenheter, vilket betyg mellan 1 och 10 skulle Du då ge verksamheten som en helhetsbedömning, där 1 = mycket dåligt och 10 = bästa tänkbara?

Verksamheten är bra, både med klienter och anhöriga. De redovisar återrapporteringen på ett bra och tydligt sätt.

Betyg

7

Övriga kommentarer och synpunkter

Inga kommentarer.

Intervjuad

Trollhättans Stad

C 892548 M 201429

PC 928260 S 2

Intervjudatum 2011-03-03

Kommentar om intervjun:

1. Är aktuell placering pågående i verksamheten just nu?

Nej. Placeringen är avslutad.

2. Vilken typ av placering gäller det (familj, vuxen, barn, par, förälder och barn, akutplacering, behandling, utredning, vård etc.)?

Det var en HVB-placering för en ungdom.

3a. Om Du fick betygsätta den information som ni fick om verksamheten, innan ert beslut om placering, vilket betyg mellan 1 och 10 skulle Du då sätta, där 1 = mycket dåligt och 10 = bästa tänkbara?

Betyg

9

Informationen som jag fick var jättebra.

3b. Hur fick du kännedom om verksamheten (placeringservice, kollega, broschyr, utskick etc.)?

Jag fick kännedom om verksamheten genom kollegor.

4. Om Du fick betygsätta mottagande och introduktion av er klient, vilket betyg mellan 1 och 10 skulle Du då sätta, där 1 = mycket dåligt och 10 = bästa tänkbara?

Betyg

9

Mottagande och introduktion var jättebra.

Stubben

5. Om Du fick betygsätta verksamhetens arbete kring klientens behandlingsplan (upprättande, redovisningar, arbetet enligt denna plan etc.), vilket betyg mellan 1 och 10 skulle Du då sätta, där 1 = mycket dåligt och 10 = bästa tänkbara?

Verksamhetens arbete kring vårdplanen var jättebra.

Betyg
9

6. Om Du fick betygsätta verksamhetens omvårdnadsinsatser gentemot klienten (kost, logi, dagliga rutiner etc.), vilket betyg mellan 1 och 10 skulle Du då sätta, där 1 = mycket dåligt och 10 = bästa tänkbara?

Omvårdnadsinsatserna var jättebra.

Betyg
9

7. Om Du fick betygsätta verksamhetens arbete med att motivera klienten till samverkan enligt den individuellt upprättade behandlingsplanen, vilket betyg mellan 1 och 10 skulle Du då sätta, där 1 = mycket dåligt och 10 = bästa tänkbara?

Motivationsarbetet fungerade bra.

Betyg
8

8. Om Du fick betygsätta verksamhetens sociala kontroll av klienten (kontroll av destruktivt beteende, kriminalitet, missbruk och begränsning av rörelsefrihet), vilket betyg mellan 1 och 10 skulle Du då sätta, där 1 = mycket dåligt och 10 = bästa tänkbara?

Den sociala kontrollen var bra.

Betyg
8

9. Om Du fick betygsätta möjligheten till arbete och studier för klienten, vilket betyg mellan 1 och 10 skulle Du då sätta, där 1 = mycket dåligt och 10 = bästa tänkbara?

Möjligheterna till sysselsättning var jättebra.

Betyg
9

10. Om Du fick betygsätta möjligheten till fritidsaktiviteter för klienten, vilket betyg mellan 1 och 10 skulle Du då sätta, där 1 = mycket dåligt och 10 = bästa tänkbara?

Möjligheten till fritidsaktiviteter var väldigt bra. Klienten fick prova på saker och verksamheten hade en bra uppfinnelserikedom när det gällde aktiviteter.

Betyg
9

Stubben

11. Om Du fick betygsätta verksamhetens arbete med klientens föräldrar/anhöriga (anhörigboende, umgängesmöjligheter och övrig kontakt), vilket betyg mellan 1 och 10 skulle Du då sätta, där 1 = mycket dåligt och 10 = bästa tänkbara?

Betyg
8

Verksamheten träffade anhöriga på uppföljningsmötena och gjorde då upp en umgängesplanering, men något ytterligare låg inte i uppdraget.

12. Om Du fick betygsätta uppföljning och rapportering kring klienten från verksamhetens sida (regelbundna möten, muntlig information, skriftliga rapporter etc.), vilket betyg mellan 1 och 10 skulle Du då sätta, där 1 = mycket dåligt och 10 = bästa tänkbara?

Betyg
9

Uppföljning och rapportering var jättebra.

13. Om Du fick betygsätta verksamhetens planering och genomförande av utslussning av klienten, vilket betyg mellan 1 och 10 skulle Du då sätta, där 1 = mycket dåligt och 10 = bästa tänkbara?

Betyg
8

Det blev en snabb och knapp utslussning, men det var på vårt eget önskemål. Verksamheten var hjälpsamma och tillmötesgående i vårt beslut.

14. Om Du fick betygsätta denna placering ifråga om hur väl den passade/matchade klienten, vilket betyg mellan 1 och 10 skulle Du då sätta, där 1 = mycket dåligt och 10 = bästa tänkbara?

Betyg
8

Placeringen passade väldigt bra för klienten behövde struktur och omvårdnad för att hitta sig själv och få självförtroende.

15. Skulle Du i ett liknande ärende rekommendera en placering inom samma verksamhet?

Ja. Det skulle jag absolut göra.

16. Vilka anser Du är verksamhetens starkaste sidor?

Verksamhetens starka sidor är strukturen och flexibiliteten, att de har funnits och varit tillgängliga för klienten. De har en öppenhet och tillgänglighet samt är samarbetsvilliga gentemot mig som uppdragsgivare.

Stubben

17. Vilka anser Du är verksamhetens svagaste sidor?

Jag har inte sett några svaga sidor hos verksamheten.

18. Är det någon typ av tjänst eller kompetens som Du saknar hos den här verksamheten i samband med placeringar?

Ja, jag skulle önska att det fanns psykoterapeut, psykolog eller kurator på verksamheten som ungdomarna kunde ha enskilda och förtroendeingivna samtal med.

19. Med utgångspunkt från Dina erfarenheter, vilket betyg mellan 1 och 10 skulle Du då ge verksamheten som en helhetsbedömning, där 1 = mycket dåligt och 10 = bästa tänkbara?

Verksamheten har varit flexibla och det har fungerat otroligt bra med just denna placering på verksamheten.

Betyg

9

Övriga kommentarer och synpunkter

Verksamheten har en bra mångsidighet bland personalen.

Intervjuad

Trollhättans Stad

C 892548 M 201427

PC 928260 S 2

Intervjudatum 2011-03-03

Kommentar om intervjun:

1. Är aktuell placering pågående i verksamheten just nu?

Nej. Placeringen är avslutad.

2. Vilken typ av placering gäller det (familj, vuxen, barn, par, förälder och barn, akutplacering, behandling, utredning, vård etc.)?

Det var en HVB-placering enligt LVU för en ungdom.

3a. Om Du fick betygsätta den information som ni fick om verksamheten, innan ert beslut om placering, vilket betyg mellan 1 och 10 skulle Du då sätta, där 1 = mycket dåligt och 10 = bästa tänkbara?

Betyg

7

Jag fick bra information när jag övertog placeringen för klienten var redan placerad när jag fick ärendet.

3b. Hur fick du kännedom om verksamheten (placeringservice, kollega, broschyr, utskick etc.)?

Jag fick kännedom om verksamheten genom kollegor och genom Internet.

4. Om Du fick betygsätta mottagande och introduktion av er klient, vilket betyg mellan 1 och 10 skulle Du då sätta, där 1 = mycket dåligt och 10 = bästa tänkbara?

Betyg

7

Mottagande och introduktion var bra.

Stubben

5. Om Du fick betygsätta verksamhetens arbete kring klientens behandlingsplan (upprättande, redovisningar, arbetet enligt denna plan etc.), vilket betyg mellan 1 och 10 skulle Du då sätta, där 1 = mycket dåligt och 10 = bästa tänkbara?

Betyg

9

Verksamhetens arbete kring behandlingsplanen var bra, det var väldigt tydligt i rapporteringen.

6. Om Du fick betygsätta verksamhetens omvårdnadsinsatser gentemot klienten (kost, logi, dagliga rutiner etc.), vilket betyg mellan 1 och 10 skulle Du då sätta, där 1 = mycket dåligt och 10 = bästa tänkbara?

Betyg

7

Kosten och de dagliga rutinerna kunde ha varit bättre.

7. Om Du fick betygsätta verksamhetens arbete med att motivera klienten till samverkan enligt den individuellt upprättade behandlingsplanen, vilket betyg mellan 1 och 10 skulle Du då sätta, där 1 = mycket dåligt och 10 = bästa tänkbara?

Betyg

7

Motivationsarbetet var bra.

8. Om Du fick betygsätta verksamhetens sociala kontroll av klienten (kontroll av destruktivt beteende, kriminalitet, missbruk och begränsning av rörelsefrihet), vilket betyg mellan 1 och 10 skulle Du då sätta, där 1 = mycket dåligt och 10 = bästa tänkbara?

Betyg

8

Verksamheten var bra på att möta upp ungdomen i början på placeringen, men sen försämrades det.

9. Om Du fick betygsätta möjligheten till arbete och studier för klienten, vilket betyg mellan 1 och 10 skulle Du då sätta, där 1 = mycket dåligt och 10 = bästa tänkbara?

Betyg

7

Klienten studerade på verksamheten.

10. Om Du fick betygsätta möjligheten till fritidsaktiviteter för klienten, vilket betyg mellan 1 och 10 skulle Du då sätta, där 1 = mycket dåligt och 10 = bästa tänkbara?

Betyg

7

Det fanns bra möjligheter till fritidsaktiviteter.

Stubben

11. Om Du fick betygsätta verksamhetens arbete med klientens föräldrar/anhöriga (anhörigboende, umgängesmöjligheter och övrig kontakt), vilket betyg mellan 1 och 10 skulle Du då sätta, där 1 = mycket dåligt och 10 = bästa tänkbara?

Betyg
7

Nätverksarbetet fungerade bra.

12. Om Du fick betygsätta uppföljning och rapportering kring klienten från verksamhetens sida (regelbundna möten, muntlig information, skriftliga rapporter etc.), vilket betyg mellan 1 och 10 skulle Du då sätta, där 1 = mycket dåligt och 10 = bästa tänkbara?

Betyg
9

Uppföljning och rapportering var bra. Jag fick kontinuerligt jättebra skrivna rapporter.

13. Om Du fick betygsätta verksamhetens planering och genomförande av utslussning av klienten, vilket betyg mellan 1 och 10 skulle Du då sätta, där 1 = mycket dåligt och 10 = bästa tänkbara?

Betyg
7

Utslussningen hade varit bra om den varit mer tydlig, med ett tydligare avslut. Det berodde inte bara på verksamheten utan det berodde lika mycket på mig också.

14. Om Du fick betygsätta denna placering ifråga om hur väl den passade/matchade klienten, vilket betyg mellan 1 och 10 skulle Du då sätta, där 1 = mycket dåligt och 10 = bästa tänkbara?

Betyg
7

Placeringen passade bra.

15. Skulle Du i ett liknande ärende rekommendera en placering inom samma verksamhet?

Ja. Det skulle jag göra.

16. Vilka anser Du är verksamhetens starkaste sidor?

Verksamhetens starka sida är att enskild personal möter upp ungdomen på ett bra sätt.

Stubben

17. Vilka anser Du är verksamhetens svagaste sidor?

Verksamhetens svaga sida var, som jag uppfattade det, att det i slutet av placeringen fanns brister från ledningen i bemötandet av ungdomen.

18. Är det någon typ av tjänst eller kompetens som Du saknar hos den här verksamheten i samband med placeringar?

Nej.

19. Med utgångspunkt från Dina erfarenheter, vilket betyg mellan 1 och 10 skulle Du då ge verksamheten som en helhetsbedömning, där 1 = mycket dåligt och 10 = bästa tänkbara?

Det har varit en jättebra placering för ungdomen, trots att det inte blev så bra i slutet av placeringen.

Betyg

7

Övriga kommentarer och synpunkter

Inga kommentarer.

Intervjuad

Bengtsfors Kommun

C 84544 M 201422

PC 928260 S 2

Intervjudatum 2011-03-03

Kommentar om intervjun:

1. Är aktuell placering pågående i verksamheten just nu?

Ja. Placeringen är pågående.

2. Vilken typ av placering gäller det (familj, vuxen, barn, par, förälder och barn, akutplacering, behandling, utredning, vård etc.)?

Det är en vård- och behandlingsplacering enligt LVU för en ungdom.

3a. Om Du fick betygsätta den information som ni fick om verksamheten, innan ert beslut om placering, vilket betyg mellan 1 och 10 skulle Du då sätta, där 1 = mycket dåligt och 10 = bästa tänkbara?

Betyg

8

Jag kände till verksamheten sedan tidigare, men jag fick bra information ändå.

3b. Hur fick du kännedom om verksamheten (placeringservice, kollega, broschyr, utskick etc.)?

Jag fick kännedom om verksamheten genom skolan när jag utbildade mig.

4. Om Du fick betygsätta mottagande och introduktion av er klient, vilket betyg mellan 1 och 10 skulle Du då sätta, där 1 = mycket dåligt och 10 = bästa tänkbara?

Betyg

10

Mottagande och introduktion var jättebra.

Stubben

5. Om Du fick betygsätta verksamhetens arbete kring klientens behandlingsplan (upprättande, redovisningar, arbetet enligt denna plan etc.), vilket betyg mellan 1 och 10 skulle Du då sätta, där 1 = mycket dåligt och 10 = bästa tänkbara?

Betyg

10

Verksamhetens arbete kring behandlingsplanen fungerar mycket bra.

6. Om Du fick betygsätta verksamhetens omvårdnadsinsatser gentemot klienten (kost, logi, dagliga rutiner etc.), vilket betyg mellan 1 och 10 skulle Du då sätta, där 1 = mycket dåligt och 10 = bästa tänkbara?

Betyg

10

Omvårdnadsinsatserna är mycket bra.

7. Om Du fick betygsätta verksamhetens arbete med att motivera klienten till samverkan enligt den individuellt upprättade behandlingsplanen, vilket betyg mellan 1 och 10 skulle Du då sätta, där 1 = mycket dåligt och 10 = bästa tänkbara?

Betyg

10

Motivationsarbetet fungerar mycket bra.

8. Om Du fick betygsätta verksamhetens sociala kontroll av klienten (kontroll av destruktivt beteende, kriminalitet, missbruk och begränsning av rörelsefrihet), vilket betyg mellan 1 och 10 skulle Du då sätta, där 1 = mycket dåligt och 10 = bästa tänkbara?

Betyg

9

Den sociala kontrollen är bra.

9. Om Du fick betygsätta möjligheten till arbete och studier för klienten, vilket betyg mellan 1 och 10 skulle Du då sätta, där 1 = mycket dåligt och 10 = bästa tänkbara?

Betyg

10

Det finns jättebra möjligheter till sysselsättning för klienten.

10. Om Du fick betygsätta möjligheten till fritidsaktiviteter för klienten, vilket betyg mellan 1 och 10 skulle Du då sätta, där 1 = mycket dåligt och 10 = bästa tänkbara?

Betyg

10

Det finns jättebra möjligheter till fritidsaktiviteter.

Stubben

11. Om Du fick betygsätta verksamhetens arbete med klientens föräldrar/anhöriga (anhörigboende, umgängesmöjligheter och övrig kontakt), vilket betyg mellan 1 och 10 skulle Du då sätta, där 1 = mycket dåligt och 10 = bästa tänkbara?

Betyg
-

Verksamheten har väldigt små möjligheter att arbeta med anhöriga för de är så få, därför är det svårt för mig att betygsätta.

12. Om Du fick betygsätta uppföljning och rapportering kring klienten från verksamhetens sida (regelbundna möten, muntlig information, skriftliga rapporter etc.), vilket betyg mellan 1 och 10 skulle Du då sätta, där 1 = mycket dåligt och 10 = bästa tänkbara?

Betyg
8

Uppföljning och rapportering fungerar bra. Vi har täta uppföljningar och jag får allt skriftligt efter dessa möten, men det vore önskvärt att få skriftliga månadsrapporteringar också.

13. Om Du fick betygsätta verksamhetens planering och genomförande av utslussning av klienten, vilket betyg mellan 1 och 10 skulle Du då sätta, där 1 = mycket dåligt och 10 = bästa tänkbara?

Betyg
-

Det är inte aktuellt med utslussning än.

14. Om Du fick betygsätta denna placering ifråga om hur väl den passade/matchade klienten, vilket betyg mellan 1 och 10 skulle Du då sätta, där 1 = mycket dåligt och 10 = bästa tänkbara?

Betyg
8

Placeringen passar jättebra.

15. Skulle Du i ett liknande ärende rekommendera en placering inom samma verksamhet?

Ja. Det skulle jag göra.

16. Vilka anser Du är verksamhetens starkaste sidor?

Verksamhetens starka sida är att det är samma personal, de styrande finns alltid tillgängliga för de arbetar mycket och nära klienterna.

Stubben

17. Vilka anser Du är verksamhetens svagaste sidor?

Jag har inte sett några svaga sidor hos verksamheten än.

18. Är det någon typ av tjänst eller kompetens som Du saknar hos den här verksamheten i samband med placeringar?

Nej.

19. Med utgångspunkt från Dina erfarenheter, vilket betyg mellan 1 och 10 skulle Du då ge verksamheten som en helhetsbedömning, där 1 = mycket dåligt och 10 = bästa tänkbara?

Betyg

9

Utifrån min klients behov så fungerar det jättebra hos verksamheten.

Övriga kommentarer och synpunkter

Inga kommentarer.

Intervjuad

Göteborgs Stad Majorna SDF

C 1029793 M 201294

PC 928260 S 2

Intervjudatum 2011-03-02

Kommentar om intervjun:

1. Är aktuell placering pågående i verksamheten just nu?

Nej. Placeringen är avslutad.

2. Vilken typ av placering gäller det (familj, vuxen, barn, par, förälder och barn, akutplacering, behandling, utredning, vård etc.)?

Det var en behandlingsplacering enligt SoL för en ungdom.

3a. Om Du fick betygsätta den information som ni fick om verksamheten, innan ert beslut om placering, vilket betyg mellan 1 och 10 skulle Du då sätta, där 1 = mycket dåligt och 10 = bästa tänkbara?

Betyg

-

Jag har tagit över placeringen så jag kan inte kommentera eller betygsätta.

3b. Hur fick du kännedom om verksamheten (placeringservice, kollega, broschyr, utskick etc.)?

Jag fick kännedom om verksamheten genom kollegor.

4. Om Du fick betygsätta mottagande och introduktion av er klient, vilket betyg mellan 1 och 10 skulle Du då sätta, där 1 = mycket dåligt och 10 = bästa tänkbara?

Betyg

-

Jag har tagit över placeringen så jag kan inte kommentera eller betygsätta.

Stubben

5. Om Du fick betygsätta verksamhetens arbete kring klientens behandlingsplan (upprättande, redovisningar, arbetet enligt denna plan etc.), vilket betyg mellan 1 och 10 skulle Du då sätta, där 1 = mycket dåligt och 10 = bästa tänkbara?

Betyg
8

Verksamhetens arbete kring behandlingsplanen var bra. De gjorde en genomförandeplan som följdes upp med jämna mellanrum.

6. Om Du fick betygsätta verksamhetens omvårdnadsinsatser gentemot klienten (kost, logi, dagliga rutiner etc.), vilket betyg mellan 1 och 10 skulle Du då sätta, där 1 = mycket dåligt och 10 = bästa tänkbara?

Betyg
-

Jag vet inte hur omvårdnaden fungerade på verksamheten, så jag kan inte betygsätta.

7. Om Du fick betygsätta verksamhetens arbete med att motivera klienten till samverkan enligt den individuellt upprättade behandlingsplanen, vilket betyg mellan 1 och 10 skulle Du då sätta, där 1 = mycket dåligt och 10 = bästa tänkbara?

Betyg
9

Motivationsarbetet fungerade väldigt bra och en del av verksamhetens arbete gick ut på det.

8. Om Du fick betygsätta verksamhetens sociala kontroll av klienten (kontroll av destruktivt beteende, kriminalitet, missbruk och begränsning av rörelsefrihet), vilket betyg mellan 1 och 10 skulle Du då sätta, där 1 = mycket dåligt och 10 = bästa tänkbara?

Betyg
8

Den sociala kontrollen fungerade bra för verksamheten gav klienten mer och mer frihet efter hand.

9. Om Du fick betygsätta möjligheten till arbete och studier för klienten, vilket betyg mellan 1 och 10 skulle Du då sätta, där 1 = mycket dåligt och 10 = bästa tänkbara?

Betyg
9

Möjligheterna till sysselsättning var bra. Klienten gick i skolan och uppnådde sina uppsatta mål där.

10. Om Du fick betygsätta möjligheten till fritidsaktiviteter för klienten, vilket betyg mellan 1 och 10 skulle Du då sätta, där 1 = mycket dåligt och 10 = bästa tänkbara?

Betyg
-

Jag vet inget om hur det fungerade på fritiden, så jag kan inte betygsätta.

Stubben

11. Om Du fick betygsätta verksamhetens arbete med klientens föräldrar/anhöriga (anhörigboende, umgängesmöjligheter och övrig kontakt), vilket betyg mellan 1 och 10 skulle Du då sätta, där 1 = mycket dåligt och 10 = bästa tänkbara?

Betyg

5

Verksamheten hade kontakt med anhöriga och vi hade hoppats på mera kontakt, men varken klienten eller de anhöriga ville delta i mer nätverksarbete.

12. Om Du fick betygsätta uppföljning och rapportering kring klienten från verksamhetens sida (regelbundna möten, muntlig information, skriftliga rapporter etc.), vilket betyg mellan 1 och 10 skulle Du då sätta, där 1 = mycket dåligt och 10 = bästa tänkbara?

Betyg

8

Uppföljning och rapportering fungerade bra. Vi hade mycket kontakt, men det vore önskvärt att få skriftlig rapportering också, då hade det varit ännu bättre.

13. Om Du fick betygsätta verksamhetens planering och genomförande av utslussning av klienten, vilket betyg mellan 1 och 10 skulle Du då sätta, där 1 = mycket dåligt och 10 = bästa tänkbara?

Betyg

9

Utslussningen fungerade väldigt bra. Verksamheten samarbetade med klienten och förberedde denne inför överflyttningen. De bjöd även in den mottagande verksamheten till att träffa klienten innan utslussningen och överflyttningen genomfördes för att allt skulle gå så smidigt som möjligt.

14. Om Du fick betygsätta denna placering ifråga om hur väl den passade/matchade klienten, vilket betyg mellan 1 och 10 skulle Du då sätta, där 1 = mycket dåligt och 10 = bästa tänkbara?

Betyg

7

Placeringen passade bra. Vi hade lite tvivel i början, men efterhand blev det bättre och till slut blev det väldigt bra. Det här var precis vad denna klient behövde.

15. Skulle Du i ett liknande ärende rekommendera en placering inom samma verksamhet?

Ja. Det skulle jag göra, men inte i ett exakt lika ärende.

16. Vilka anser Du är verksamhetens starkaste sidor?

Verksamhetens starka sidor är att kontaktpersonen var engagerad, tillmötesgående och hade ett bra samarbete med klienten. De är flexibla och kan ordna med andra sysselsättningar utöver skolan.

Stubben

17. Vilka anser Du är verksamhetens svagaste sidor?

Verksamhetens svaga sida är enligt min uppfattning att delar av personalstyrkan inte är så vana vid utåtagerande klienter.

18. Är det någon typ av tjänst eller kompetens som Du saknar hos den här verksamheten i samband med placeringar?

Ja, jag skulle önska att det fanns tillgång till psykolog samt mer riktade och behandlande samtal utanför institutionen.

19. Med utgångspunkt från Dina erfarenheter, vilket betyg mellan 1 och 10 skulle Du då ge verksamheten som en helhetsbedömning, där 1 = mycket dåligt och 10 = bästa tänkbara?

Ingen kommentar.

Betyg

7

Övriga kommentarer och synpunkter

Inga kommentarer.

Intervjuad

Karlstads Kommun

C 895564 M 201235

PC 928260 S 2

Intervjudatum 2011-03-01

Kommentar om intervjun:

1. Är aktuell placering pågående i verksamheten just nu?

Ja. Placeringen är pågående.

2. Vilken typ av placering gäller det (familj, vuxen, barn, par, förälder och barn, akutplacering, behandling, utredning, vård etc.)?

Det är en vårdplacering enligt LVU för en ungdom.

3a. Om Du fick betygsätta den information som ni fick om verksamheten, innan ert beslut om placering, vilket betyg mellan 1 och 10 skulle Du då sätta, där 1 = mycket dåligt och 10 = bästa tänkbara?

Betyg

-

Jag har tagit över placeringen, så jag kan inte betygsätta.

3b. Hur fick du kännedom om verksamheten (placeringservice, kollega, broschyr, utskick etc.)?

Jag fick kännedom om verksamheten genom att jag övertog placeringen.

4. Om Du fick betygsätta mottagande och introduktion av er klient, vilket betyg mellan 1 och 10 skulle Du då sätta, där 1 = mycket dåligt och 10 = bästa tänkbara?

Betyg

-

Jag har tagit över placeringen, så jag kan inte betygsätta.

Stubben

5. Om Du fick betygsätta verksamhetens arbete kring klientens behandlingsplan (upprättande, redovisningar, arbetet enligt denna plan etc.), vilket betyg mellan 1 och 10 skulle Du då sätta, där 1 = mycket dåligt och 10 = bästa tänkbara?

Betyg
7

Verksamhetens arbete kring vårdplanen fungerar bra, de har en bra struktur på arbetet.

6. Om Du fick betygsätta verksamhetens omvårdnadsinsatser gentemot klienten (kost, logi, dagliga rutiner etc.), vilket betyg mellan 1 och 10 skulle Du då sätta, där 1 = mycket dåligt och 10 = bästa tänkbara?

Betyg
9

Omvårdnadsinsatserna fungerar bra.

7. Om Du fick betygsätta verksamhetens arbete med att motivera klienten till samverkan enligt den individuellt upprättade behandlingsplanen, vilket betyg mellan 1 och 10 skulle Du då sätta, där 1 = mycket dåligt och 10 = bästa tänkbara?

Betyg
9

Motivationsarbetet fungerar bra. Verksamheten har nått en bra strategi och fått en positiv förändring hos klienten.

8. Om Du fick betygsätta verksamhetens sociala kontroll av klienten (kontroll av destruktivt beteende, kriminalitet, missbruk och begränsning av rörelsefrihet), vilket betyg mellan 1 och 10 skulle Du då sätta, där 1 = mycket dåligt och 10 = bästa tänkbara?

Betyg
9

Verksamheten har en bra social kontroll.

9. Om Du fick betygsätta möjligheten till arbete och studier för klienten, vilket betyg mellan 1 och 10 skulle Du då sätta, där 1 = mycket dåligt och 10 = bästa tänkbara?

Betyg
10

Möjligheter till sysselsättning finns och det fungerar bra.

10. Om Du fick betygsätta möjligheten till fritidsaktiviteter för klienten, vilket betyg mellan 1 och 10 skulle Du då sätta, där 1 = mycket dåligt och 10 = bästa tänkbara?

Betyg
10

Det finns ganska mycket aktiviteter på verksamheten.

Stubben

11. Om Du fick betygsätta verksamhetens arbete med klientens föräldrar/anhöriga (anhörigboende, umgängesmöjligheter och övrig kontakt), vilket betyg mellan 1 och 10 skulle Du då sätta, där 1 = mycket dåligt och 10 = bästa tänkbara?

Nätverksarbetet fungerar jättebra.

Betyg
9

12. Om Du fick betygsätta uppföljning och rapportering kring klienten från verksamhetens sida (regelbundna möten, muntlig information, skriftliga rapporter etc.), vilket betyg mellan 1 och 10 skulle Du då sätta, där 1 = mycket dåligt och 10 = bästa tänkbara?

Uppföljning och rapportering fungerar bra.

Betyg
9

13. Om Du fick betygsätta verksamhetens planering och genomförande av utslussning av klienten, vilket betyg mellan 1 och 10 skulle Du då sätta, där 1 = mycket dåligt och 10 = bästa tänkbara?

Det är inte aktuellt med någon utslussning just nu, så jag kan inte betygsätta.

Betyg
-

14. Om Du fick betygsätta denna placering ifråga om hur väl den passade/matchade klienten, vilket betyg mellan 1 och 10 skulle Du då sätta, där 1 = mycket dåligt och 10 = bästa tänkbara?

Placeringen passar bra, den är det bästa för klienten just nu.

Betyg
10

15. Skulle Du i ett liknande ärende rekommendera en placering inom samma verksamhet?

Ja. Det skulle jag göra.

16. Vilka anser Du är verksamhetens starkaste sidor?

Verksamhetens starka sidor är att de är flexibla, lyhörda och uppmärksamma.

Stubben

17. Vilka anser Du är verksamhetens svagaste sidor?

Jag har inte hunnit se några svaga sidor hos verksamheten.

18. Är det någon typ av tjänst eller kompetens som Du saknar hos den här verksamheten i samband med placeringar?

Nej, men jag har inte stenkoll på vad de har och vad som finns heller.

19. Med utgångspunkt från Dina erfarenheter, vilket betyg mellan 1 och 10 skulle Du då ge verksamheten som en helhetsbedömning, där 1 = mycket dåligt och 10 = bästa tänkbara?

Jag är nöjd med verksamhetens arbete gentemot den här klienten.

Betyg

9

Övriga kommentarer och synpunkter

Inga kommentarer.