



Kvalitetsindex

Stubben

Rapport 2010-04-20

**Resultat samt jämförelser med samtliga intervjuer under
januari 2009 - december 2009**



SKANDINAVISK SJUKVÅRDSINFORMATION

Tingsgatan 2a • 827 32 LJUSDAL • 0651-160 40 • Fax: 0651-71 19 80
www.sjukvardsinformation.com • info@sjukvardsinformation.com

- Skandinavisk Sjukvårdsinformations Kvalitetsindex - Strategi och metod
- Medelpoäng, aritmetiskt medelvärde, totalt samt på respektive fråga
- Jämförelse med samtliga intervjuade verksamheter under perioden januari 2009 - december 2009 avseende medelpoäng, aritmetiskt medelvärde
- Antal genomförda intervjuer och bortfall
- Genomförda intervjuer
- Bortfall

Skandinavisk Sjukvårdsinformations Kvalitetsindex - Strategi och metod

Skandinavisk Sjukvårdsinformation har arbetat med kvalitetsenkäter/intervjuer sedan 1999. På uppdrag av verksamheter har vi intervjuat ansvariga placerare med syfte att fånga upp synpunkter, erfarenheter och bedömningar av verksamheter.

Data och information samlas in genom telefonintervjuer med ansvarig placerare.

Ansvarig placerare, respondenten, får svara på ett förutbestämt och enhetligt frågeformulär/enkät. Frågornas formulering redovisas i nästa avsnitt. Frågeformulär med beskrivning finns också att hämta på vår hemsida eller kan beställas direkt från oss.

Alla aktuella/pågående placeringar under den senaste 12-månaders perioden utgör underlaget för att genomföra intervjuerna. Det eventuella bortfall som blir orsakas av att ansvarig placerare har slutat eller bytt jobb och en ny person kanske inte har blivit tillräckligt insatt i placeringen för att kunna svara på frågorna vid intervjutillfället.

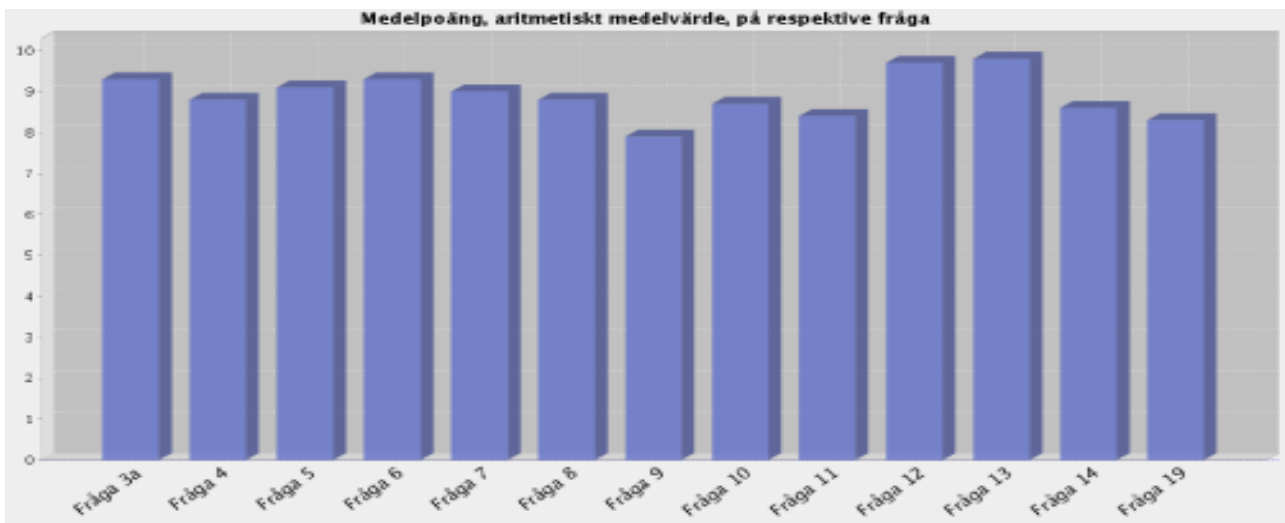
Genomförda intervjuer rapporteras löpande i form av delrapporter. När samtliga intervjuer har genomförts sammanställs en slutlig rapport som också innehåller uppgifter om eventuellt bortfall.

Skandinavisk Sjukvårdsinformation sammanställer var 6:e månad en rapport som syftar till att kvantitativt analysera samtliga genomförda intervjuer.

Skandinavisk Sjukvårdsinformation

Stubben

Stubben : Medelpoäng, aritmetiskt medelvärde, totalt samt på respektive fråga.



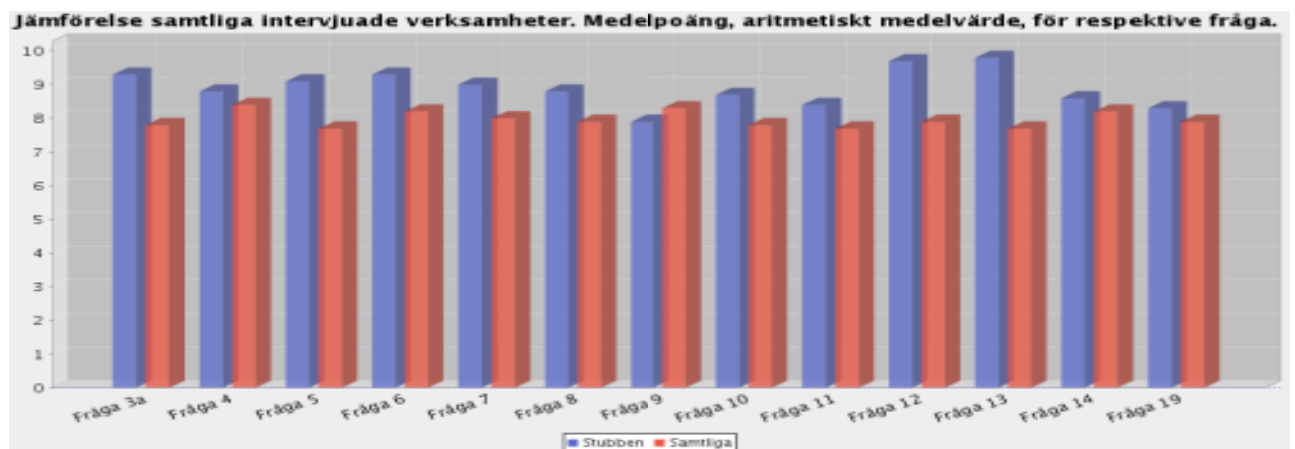
Stubben har totalt fått 8.9 (av 10 möjliga) som medelpoäng, aritmetiskt medelvärde, på samtliga frågor.

Stubben har fått följande medelpoäng, aritmetiskt medelvärde, på respektive fråga (av 10 möjliga).

Fråga 3a. Information om verksamheten	9.3
Fråga 4. Mottagande och introduktion	8.8
Fråga 5. Verksamhetens arbete kring behandlingsplan	9.1
Fråga 6. Verksamhetens omvårdnadsinsatser	9.3
Fråga 7. Verksamhetens arbete med att motivera klienten	9.0
Fråga 8. Social kontroll	8.8
Fråga 9. Arbete och studier	7.9
Fråga 10. Fritidsaktiviteter	8.7
Fråga 11. Nätverksarbete	8.4
Fråga 12. Uppföljning och rapportering kring klienten	9.7
Fråga 13. Utslussning	9.8
Fråga 14. Placeringens lämplighet	8.6
Fråga 19. Helhetsbedömning	8.3

Stubben

Jämförelse mellan den aktuella verksamheten och samtliga intervjuade verksamheter under perioden januari 2009 - december 2009 avseende medelpoäng, aritmetiskt medelvärde.



Stubben har totalt fått 8.9 (av 10 möjliga) som medelpoäng, aritmetiskt medelvärde, på samtliga frågor.

Som jämförelse har samtliga intervjuade verksamheter under perioden januari 2009 till december 2009 totalt fått 8,0 som medelpoäng.

Det totala antalet intervjuer under angiven period uppgår till 2623.

Nedan redovisas medelpoäng på respektive fråga för den aktuella verksamheten samt, inom parantes, för samtliga intervjuade verksamheter.

Fråga 3a. Information om verksamheten	9.3	(7.9)
Fråga 4. Mottagande och introduktion	8.8	(8.4)
Fråga 5. Verksamhetens arbete kring behandlingsplan	9.1	(7.8)
Fråga 6. Verksamhetens omvårdnadsinsatser	9.3	(8.2)
Fråga 7. Verksamhetens arbete med att motivera klienten	9.0	(8.0)
Fråga 8. Social kontroll	8.8	(8.0)
Fråga 9. Arbete och studier	7.9	(8.3)
Fråga 10. Fritidsaktiviteter	8.7	(7.9)
Fråga 11. Nätverksarbete	8.4	(7.8)
Fråga 12. Uppföljning och rapportering kring klienten	9.7	(7.9)
Fråga 13. Utslussning	9.8	(7.8)
Fråga 14. Placeringens lämplighet	8.6	(8.2)
Fråga 19. Helhetsbedömning	8.3	(7.9)

Frågeställningar avseende verksamheten:

Stubben

Rapportunderlaget omfattar:

Antal genomförda intervjuer: 7

Antal bortfall: 3

Stubben

Intervjuad kommun/verksamhet: **Vårgårda Kommun**

C 780769

Intervju datum: 2010-03-24

M 180177

S 2

PC 928260

Kommentar om intervjun:

1. Är aktuell placering pågående i verksamheten just nu?

Svar: Nej

Kommentar:

Placeringen avslutades 091106.

2. Vilken typ av placering gäller det (familj, vuxen, barn, par, förälder och barn, akutplacering, behandling, utredning, vård etc.)?

Kommentar:

Det var en LVU-placering.

3a. Om Du fick betygsätta den information som ni fick om verksamheten, innan ert beslut om placering, vilket betyg mellan 1 och 10 skulle Du då sätta, där 1 = mycket dåligt och 10 = bästa tänkbara?

Betyg:

Kommentar:

Vi har en placeringsansvarig som tog fram lämpligt förslag på verksamhet när jag skulle placera denna klient och det var denne som fick informationen.

Stubben

3b. Hur fick du kännedom om verksamheten (placeringservice, kollega, broschyr, utskick etc.)?

Kommentar:

Jag fick kännedom om verksamheten via vår placeringsansvarig.

4. Om Du fick betygsätta mottagande och introduktion av er klient, vilket betyg mellan 1 och 10 skulle Du då sätta, där 1 = mycket dåligt och 10 = bästa tänkbara?

Betyg: 9

Kommentar:

Mottagandet och introduktionen av klienten var bra.

5. Om Du fick betygsätta verksamhetens arbete kring klientens behandlingsplan (upprättande, redovisningar, arbetet enligt denna plan etc.), vilket betyg mellan 1 och 10 skulle Du då sätta, där 1 = mycket dåligt och 10 = bästa tänkbara?

Betyg: 10

Kommentar:

Verksamheten skötte arbetet kring och utifrån planen väldigt bra, jag har inget att anmärka på.

6. Om Du fick betygsätta verksamhetens omvårdnadsinsatser gentemot klienten, vilket betyg mellan 1 och 10 skulle Du då sätta, där 1 = mycket dåligt och 10 = bästa tänkbara?

Betyg: 10

Kommentar:

Jag tycker det har funnits flexibilitet utifrån en ändå given struktur, verksamheten har en bra balans i detta. De håller gränser samtidigt som det hittar lösningar, utifrån individuella behov hos klienten.

Stubben

7. Om Du fick betygsätta verksamhetens arbete med att motivera klienten till samverkan enligt den individuellt upprättade behandlingsplanen, vilket betyg mellan 1 och 10 skulle Du då sätta, där 1 = mycket dåligt och 10 = bästa tänkbara?

Betyg: 10

Kommentar:

Verksamheten arbetar via tydlighet och jobbar mycket med klientens egen uppfattning. De lägger mycket fokus på konsekvensarbete och får klienten att förstå varför det blir konsekvenser, för att sedan motivera utifrån det.

8. Om Du fick betygsätta verksamhetens social kontroll av klienten (kontroll av destruktivt beteende, kriminalitet, missbruk och begränsning av rörelsefrihet), vilket betyg mellan 1 och 10 skulle Du då sätta, där 1 = mycket dåligt och 10 = bästa tänkbara?

Betyg: 8

Kommentar:

Verksamheten har gjort drogkontroller kontinuerligt och de har följt uppdraget och planeringen jag gav. De har missat någon gång men i överlag har det fungerat bra.

9. Om Du fick betygsätta möjligheten till arbete eller studier för klienten, vilket betyg mellan 1 och 10 skulle Du då sätta, där 1 = mycket dåligt och 10 = bästa tänkbara?

Betyg: 8

Kommentar:

Klienten har studerat under placeringen och verksamheten har haft möjlighet att erbjuda studier i HVB-hemmet, samt att klienten har haft möjlighet att gå i gymnasieskolan som finns på orten.

10. Om Du fick betygsätta möjligheten till fritidsaktiviteter för klienten, vilket betyg mellan 1 och 10 skulle Du då sätta, där 1 = mycket dåligt och 10 = bästa tänkbara?

Betyg: 8

Kommentar:

De har fritidsaktiviteter på HVB-hemmet och de åker ut och gör olika saker med klienterna. Det har funnits möjligheter att ombesörja individuella aktiviteter utifrån omständigheterna. Det har varit helt okej.

Stubben

11. Om Du fick betygsätta verksamhetens arbetet med klientens föräldrar/anhöriga (anhörigboende, umgängesmöjligheter och övrig kontakt), vilket betyg mellan 1 och 10 skulle Du då sätta, där 1 = mycket dåligt och 10 = bästa tänkbara?

Betyg: 8

Kommentar:

Verksamheten har försökt att göra det de ska, de få stunder som klientens anhöriga har dykt upp.

12. Om Du fick betygsätta uppföljning och rapportering kring klienten från verksamhetens sida (regelbundna möten, muntlig information, skriftliga rapporter etc.), vilket betyg mellan 1 och 10 skulle Du då sätta, där 1 = mycket dåligt och 10 = bästa tänkbara?

Betyg: 10

Kommentar:

Vi hade en tät kontakt och om det fanns frågetecken kring planen från verksamhetens sida så hörde de av sig. De rapporterade mycket bra och beskrev både positiva och negativa förändringar.

13. Om Du fick betygsätta verksamhetens planering och genomförande av utslussning av klienten, vilket betyg mellan 1 och 10 skulle Du då sätta, där 1 = mycket dåligt och 10 = bästa tänkbara?

Betyg: 10

Kommentar:

Verksamheten hade en hög ambitionsnivå och jag är väldigt nöjd med deras insats kring utslussningen.

14. Om Du fick betygsätta denna placering ifråga om hur väl den passade/matchade klienten, vilket betyg mellan 1 och 10 skulle Du då sätta, där 1 = mycket dåligt och 10 = bästa tänkbara?

Betyg: 9

Kommentar:

De har arbetat väldigt bra och mycket av mina förväntningar slog in.

Stubben

15. Skulle Du i ett liknande ärende rekommendera en placering inom samma verksamhet?

Svar: Ja

Kommentar:

Jag skulle varmt rekommendera verksamheten.

16. Vilka anser Du är verksamhetens starkaste sidor?

Kommentar:

De är duktiga på att ha en balans i att vara väldigt strukturerad,e samtidigt som de är flexibla. De håller en bra kommunikation.

17. Vilka anser Du är verksamhetens svagaste sidor?

Kommentar:

Ingen kommentar.

18. Är det någon typ av tjänst eller kompetens som Du saknar hos den här verksamheten i samband med placeringar?

Kommentar:

De behöver, tillsammans med många andra HVB-hem, mer kompetensutvecklad personal när det gäller beteendeproblematik, gärna då med KBT grunder.

Frågeställningar avseende verksamheten:

Stubben

19. Med utgångspunkt från Dina erfarenheter, vilket betyg mellan 1 och 10 skulle Du då ge verksamheten som en helhetsbedömning, där 1 = mycket dåligt och 10 = bästa tänkbara?

Betyg: 9

Kommentar:

Ingen kommentar.

Övriga kommentarer och synpunkter

Kommentar:

Jag tycker att det har varit positivt att de har gjort ett individuellt upplägg. Trots att de är ett HVB-hem har de sökt tillstånd för att göra en utslussning med eftervård.

Stubben

Intervjuad kommun/verksamhet: **Hammarö Kommun**

C 150562

Intervju datum: 2010-03-10

M 179118

S 2

PC 928260

Kommentar om intervjun:

Handläggaren har själv fyllt i formuläret och skickat in det.

1. Är aktuell placering pågående i verksamheten just nu?

Svar: Nej

Kommentar:

Placeringen avslutades 090730.

2. Vilken typ av placering gäller det (familj, vuxen, barn, par, förälder och barn, akutplacering, behandling, utredning, vård etc.)?

Kommentar:

Behandling av äldre tonåring.

3a. Om Du fick betygsätta den information som ni fick om verksamheten, innan ert beslut om placering, vilket betyg mellan 1 och 10 skulle Du då sätta, där 1 = mycket dåligt och 10 = bästa tänkbara?

Betyg: 9

Kommentar:

Ingen kommentar.

Stubben

3b. Hur fick du kännedom om verksamheten (placeringservice, kollega, broschyr, utskick etc.)?

Kommentar:

Via internet.

4. Om Du fick betygsätta mottagande och introduktion av er klient, vilket betyg mellan 1 och 10 skulle Du då sätta, där 1 = mycket dåligt och 10 = bästa tänkbara?

Betyg: 9

Kommentar:

Ingen kommentar.

5. Om Du fick betygsätta verksamhetens arbete kring klientens behandlingsplan (upprättande, redovisningar, arbetet enligt denna plan etc.), vilket betyg mellan 1 och 10 skulle Du då sätta, där 1 = mycket dåligt och 10 = bästa tänkbara?

Betyg: 10

Kommentar:

Ingen kommentar.

6. Om Du fick betygsätta verksamhetens omvårdnadsinsatser gentemot klienten, vilket betyg mellan 1 och 10 skulle Du då sätta, där 1 = mycket dåligt och 10 = bästa tänkbara?

Betyg: 10

Kommentar:

Ingen kommentar.

Stubben

7. Om Du fick betygsätta verksamhetens arbete med att motivera klienten till samverkan enligt den individuellt upprättade behandlingsplanen, vilket betyg mellan 1 och 10 skulle Du då sätta, där 1 = mycket dåligt och 10 = bästa tänkbara?

Betyg: 10

Kommentar:

Ingen kommentar.

8. Om Du fick betygsätta verksamhetens social kontroll av klienten (kontroll av destruktivt beteende, kriminalitet, missbruk och begränsning av rörelsefrihet), vilket betyg mellan 1 och 10 skulle Du då sätta, där 1 = mycket dåligt och 10 = bästa tänkbara?

Betyg: 10

Kommentar:

Ingen kommentar.

9. Om Du fick betygsätta möjligheten till arbete eller studier för klienten, vilket betyg mellan 1 och 10 skulle Du då sätta, där 1 = mycket dåligt och 10 = bästa tänkbara?

Betyg: 10

Kommentar:

Det kunde vara bra med eventuellt praktik för gymnasieelever.

10. Om Du fick betygsätta möjligheten till fritidsaktiviteter för klienten, vilket betyg mellan 1 och 10 skulle Du då sätta, där 1 = mycket dåligt och 10 = bästa tänkbara?

Betyg: 10

Kommentar:

Ingen kommentar.

Stubben

11. Om Du fick betygsätta verksamhetens arbetet med klientens föräldrar/anhöriga (anhörigboende, umgängesmöjligheter och övrig kontakt), vilket betyg mellan 1 och 10 skulle Du då sätta, där 1 = mycket dåligt och 10 = bästa tänkbara?

Betyg: 10

Kommentar:

Ingen kommentar.

12. Om Du fick betygsätta uppföljning och rapportering kring klienten från verksamhetens sida (regelbundna möten, muntlig information, skriftliga rapporter etc.), vilket betyg mellan 1 och 10 skulle Du då sätta, där 1 = mycket dåligt och 10 = bästa tänkbara?

Betyg: 10

Kommentar:

Ingen kommentar.

13. Om Du fick betygsätta verksamhetens planering och genomförande av utslussning av klienten, vilket betyg mellan 1 och 10 skulle Du då sätta, där 1 = mycket dåligt och 10 = bästa tänkbara?

Betyg: 10

Kommentar:

Ingen kommentar.

14. Om Du fick betygsätta denna placering ifråga om hur väl den passade/matchade klienten, vilket betyg mellan 1 och 10 skulle Du då sätta, där 1 = mycket dåligt och 10 = bästa tänkbara?

Betyg: 10

Kommentar:

Ingen kommentar.

Frågeställningar avseende verksamheten:

Stubben

15. Skulle Du i ett liknande ärende rekommendera en placering inom samma verksamhet?

Svar: Ja

Kommentar:

Jag skulle rekommendera verksamheten.

16. Vilka anser Du är verksamhetens starkaste sidor?

Kommentar:

Flexibilitet.

17. Vilka anser Du är verksamhetens svagaste sidor?

Kommentar:

Ingen kommentar.

18. Är det någon typ av tjänst eller kompetens som Du saknar hos den här verksamheten i samband med placeringar?

Kommentar:

Ingen kommentar.

Frågeställningar avseende verksamheten:

Stubben

19. Med utgångspunkt från Dina erfarenheter, vilket betyg mellan 1 och 10 skulle Du då ge verksamheten som en helhetsbedömning, där 1 = mycket dåligt och 10 = bästa tänkbara?

Betyg: 9

Kommentar:

Ingen kommentar.

Övriga kommentarer och synpunkter

Kommentar:

Inga övriga kommentarer.

Stubben

Intervjuad kommun/verksamhet: **Hammarö Kommun**

C 150562

Intervju datum: 2010-03-10

M 179116

S 2

PC 928260

Kommentar om intervjun:

Handläggaren har själv fyllt i och skickat in formuläret.

1. Är aktuell placering pågående i verksamheten just nu?

Svar: Ja

Kommentar:

Placeringen påbörjades 091031.

2. Vilken typ av placering gäller det (familj, vuxen, barn, par, förälder och barn, akutplacering, behandling, utredning, vård etc.)?

Kommentar:

Behandling för ett barn.

3a. Om Du fick betygsätta den information som ni fick om verksamheten, innan ert beslut om placering, vilket betyg mellan 1 och 10 skulle Du då sätta, där 1 = mycket dåligt och 10 = bästa tänkbara?

Betyg: 10

Kommentar:

Ingen kommentar.

Stubben

3b. Hur fick du kännedom om verksamheten (placeringservice, kollega, broschyr, utskick etc.)?

Kommentar:

Via tidigare placering hos Stubben.

4. Om Du fick betygsätta mottagande och introduktion av er klient, vilket betyg mellan 1 och 10 skulle Du då sätta, där 1 = mycket dåligt och 10 = bästa tänkbara?

Betyg: 9

Kommentar:

Ingen kommentar.

5. Om Du fick betygsätta verksamhetens arbete kring klientens behandlingsplan (upprättande, redovisningar, arbetet enligt denna plan etc.), vilket betyg mellan 1 och 10 skulle Du då sätta, där 1 = mycket dåligt och 10 = bästa tänkbara?

Betyg: 10

Kommentar:

Ingen kommentar.

6. Om Du fick betygsätta verksamhetens omvårdnadsinsatser gentemot klienten, vilket betyg mellan 1 och 10 skulle Du då sätta, där 1 = mycket dåligt och 10 = bästa tänkbara?

Betyg: 10

Kommentar:

Ingen kommentar.

Stubben

7. Om Du fick betygsätta verksamhetens arbete med att motivera klienten till samverkan enligt den individuellt upprättade behandlingsplanen, vilket betyg mellan 1 och 10 skulle Du då sätta, där 1 = mycket dåligt och 10 = bästa tänkbara?

Betyg: 10

Kommentar:

Ingen kommentar.

8. Om Du fick betygsätta verksamhetens social kontroll av klienten (kontroll av destruktivt beteende, kriminalitet, missbruk och begränsning av rörelsefrihet), vilket betyg mellan 1 och 10 skulle Du då sätta, där 1 = mycket dåligt och 10 = bästa tänkbara?

Betyg: 10

Kommentar:

Ingen kommentar.

9. Om Du fick betygsätta möjligheten till arbete eller studier för klienten, vilket betyg mellan 1 och 10 skulle Du då sätta, där 1 = mycket dåligt och 10 = bästa tänkbara?

Betyg: 10

Kommentar:

Ingen kommentar.

10. Om Du fick betygsätta möjligheten till fritidsaktiviteter för klienten, vilket betyg mellan 1 och 10 skulle Du då sätta, där 1 = mycket dåligt och 10 = bästa tänkbara?

Betyg: 10

Kommentar:

Ingen kommentar.

Stubben

11. Om Du fick betygsätta verksamhetens arbetet med klientens föräldrar/anhöriga (anhörigboende, umgängesmöjligheter och övrig kontakt), vilket betyg mellan 1 och 10 skulle Du då sätta, där 1 = mycket dåligt och 10 = bästa tänkbara?

Betyg: 10

Kommentar:

Ingen kommentar.

12. Om Du fick betygsätta uppföljning och rapportering kring klienten från verksamhetens sida (regelbundna möten, muntlig information, skriftliga rapporter etc.), vilket betyg mellan 1 och 10 skulle Du då sätta, där 1 = mycket dåligt och 10 = bästa tänkbara?

Betyg: 10

Kommentar:

Ingen kommentar.

13. Om Du fick betygsätta verksamhetens planering och genomförande av utslussning av klienten, vilket betyg mellan 1 och 10 skulle Du då sätta, där 1 = mycket dåligt och 10 = bästa tänkbara?

Betyg:

Kommentar:

Ingen kommentar.

14. Om Du fick betygsätta denna placering ifråga om hur väl den passade/matchade klienten, vilket betyg mellan 1 och 10 skulle Du då sätta, där 1 = mycket dåligt och 10 = bästa tänkbara?

Betyg: 10

Kommentar:

Ingen kommentar.

Frågeställningar avseende verksamheten:

Stubben

15. Skulle Du i ett liknande ärende rekommendera en placering inom samma verksamhet?

Svar: Ja

Kommentar:

Jag skulle rekommendera verksamheten.

16. Vilka anser Du är verksamhetens starkaste sidor?

Kommentar:

Flexibilitet.

17. Vilka anser Du är verksamhetens svagaste sidor?

Kommentar:

Ingen kommentar.

18. Är det någon typ av tjänst eller kompetens som Du saknar hos den här verksamheten i samband med placeringar?

Kommentar:

Ingen kommentar.

Frågeställningar avseende verksamheten:

Stubben

19. Med utgångspunkt från Dina erfarenheter, vilket betyg mellan 1 och 10 skulle Du då ge verksamheten som en helhetsbedömning, där 1 = mycket dåligt och 10 = bästa tänkbara?

Betyg: 9

Kommentar:

Ingen kommentar.

Övriga kommentarer och synpunkter

Kommentar:

Inga övriga kommentarer.

Stubben

Intervjuad kommun/verksamhet: **Bengtsfors Kommun**

C 84544

Intervju datum: 2010-02-15

M 177429

S 2

PC 928260

Kommentar om intervjun:

1. Är aktuell placering pågående i verksamheten just nu?

Svar: Nej

Kommentar:

Placeringen avslutades 091106.

2. Vilken typ av placering gäller det (familj, vuxen, barn, par, förälder och barn, akutplacering, behandling, utredning, vård etc.)?

Kommentar:

Det är en LVU-placering.

3a. Om Du fick betygsätta den information som ni fick om verksamheten, innan ert beslut om placering, vilket betyg mellan 1 och 10 skulle Du då sätta, där 1 = mycket dåligt och 10 = bästa tänkbara?

Betyg:

Kommentar:

Eftersom jag har tagit över ärendet, och inte var med vid placeringen, kan jag inte ge ett betyg.

Frågeställningar avseende verksamheten:

Stubben

3b. Hur fick du kännedom om verksamheten (placeringservice, kollega, broschyr, utskick etc.)?

Kommentar:

Via en kollega när jag tog över det här ärendet.

4. Om Du fick betygsätta mottagande och introduktion av er klient, vilket betyg mellan 1 och 10 skulle Du då sätta, där 1 = mycket dåligt och 10 = bästa tänkbara?

Betyg:

Kommentar:

Jag var inte med vid mottagande och introduktionen.

5. Om Du fick betygsätta verksamhetens arbete kring klientens behandlingsplan (upprättande, redovisningar, arbetet enligt denna plan etc.), vilket betyg mellan 1 och 10 skulle Du då sätta, där 1 = mycket dåligt och 10 = bästa tänkbara?

Betyg: 9

Kommentar:

Jag tycker verksamhetens arbete kring klientens plan var bra.

6. Om Du fick betygsätta verksamhetens omvårdnadsinsatser gentemot klienten, vilket betyg mellan 1 och 10 skulle Du då sätta, där 1 = mycket dåligt och 10 = bästa tänkbara?

Betyg: 9

Kommentar:

Omvårdnadsinsatserna var bra.

Stubben

7. Om Du fick betygsätta verksamhetens arbete med att motivera klienten till samverkan enligt den individuellt upprättade behandlingsplanen, vilket betyg mellan 1 och 10 skulle Du då sätta, där 1 = mycket dåligt och 10 = bästa tänkbara?

Betyg: 10

Kommentar:

De arbetade väldigt bra med att motivera klienten.

8. Om Du fick betygsätta verksamhetens social kontroll av klienten (kontroll av destruktivt beteende, kriminalitet, missbruk och begränsning av rörelsefrihet), vilket betyg mellan 1 och 10 skulle Du då sätta, där 1 = mycket dåligt och 10 = bästa tänkbara?

Betyg:

Kommentar:

Det var inte aktuellt med någon social kontroll av klienten.

9. Om Du fick betygsätta möjligheten till arbete eller studier för klienten, vilket betyg mellan 1 och 10 skulle Du då sätta, där 1 = mycket dåligt och 10 = bästa tänkbara?

Betyg: 5

Kommentar:

Klienten hade inget förtroende för läraren och verksamheten gjorde inget för att lyfta fram detta och ordna så det blev bra.

10. Om Du fick betygsätta möjligheten till fritidsaktiviteter för klienten, vilket betyg mellan 1 och 10 skulle Du då sätta, där 1 = mycket dåligt och 10 = bästa tänkbara?

Betyg: 8

Kommentar:

Ingen kommentar.

Stubben

11. Om Du fick betygsätta verksamhetens arbetet med klientens föräldrar/anhöriga (anhörigboende, umgängesmöjligheter och övrig kontakt), vilket betyg mellan 1 och 10 skulle Du då sätta, där 1 = mycket dåligt och 10 = bästa tänkbara?

Betyg: 7

Kommentar:

Jag tycker de kan arbeta mer för att få föräldrarna att ta mer ansvar och arbeta mer med anhörigas relation till barnet.

12. Om Du fick betygsätta uppföljning och rapportering kring klienten från verksamhetens sida (regelbundna möten, muntlig information, skriftliga rapporter etc.), vilket betyg mellan 1 och 10 skulle Du då sätta, där 1 = mycket dåligt och 10 = bästa tänkbara?

Betyg: 10

Kommentar:

Uppföljningen och rapporteringen var bra.

13. Om Du fick betygsätta verksamhetens planering och genomförande av utslussning av klienten, vilket betyg mellan 1 och 10 skulle Du då sätta, där 1 = mycket dåligt och 10 = bästa tänkbara?

Betyg: 10

Kommentar:

Vi gjorde utslussningen tillsammans och det fungerade bra.

14. Om Du fick betygsätta denna placering ifråga om hur väl den passade/matchade klienten, vilket betyg mellan 1 och 10 skulle Du då sätta, där 1 = mycket dåligt och 10 = bästa tänkbara?

Betyg: 9

Kommentar:

Det var en bra matchning.

Stubben

15. Skulle Du i ett liknande ärende rekommendera en placering inom samma verksamhet?

Svar: Ja

Kommentar:

Jag känner förtroende för personalen men är inte så förtjust i lokalerna.

16. Vilka anser Du är verksamhetens starkaste sidor?

Kommentar:

Personalen är engagerade och individualistiska förhållningssätt trots att de arbetar i grupp med klienterna.

17. Vilka anser Du är verksamhetens svagaste sidor?

Kommentar:

De kan bli bättre på att knyta tillbaka till familjen och ge bättre verktyg för att anhöriga ska kunna möta barnet. De kan diskutera inför och finnas som stöd vid permissioner.

18. Är det någon typ av tjänst eller kompetens som Du saknar hos den här verksamheten i samband med placeringar?

Kommentar:

En terapeut som kan arbeta mer målinriktat med att stärka självkänslan och det intrapsykologiska.

Frågeställningar avseende verksamheten:

Stubben

19. Med utgångspunkt från Dina erfarenheter, vilket betyg mellan 1 och 10 skulle Du då ge verksamheten som en helhetsbedömning, där 1 = mycket dåligt och 10 = bästa tänkbara?

Betyg: 8

Kommentar:

Ingen kommentar.

Övriga kommentarer och synpunkter

Kommentar:

Inga övriga kommentarer.

Stubben

Intervjuad kommun/verksamhet: **Trollhättans Stad**

C 892548

Intervju datum: 2010-02-15

M 177409

S 2

PC 928260

Kommentar om intervjun:

1. Är aktuell placering pågående i verksamheten just nu?

Svar: Nej

Kommentar:

Placeringen avslutades 091030.

2. Vilken typ av placering gäller det (familj, vuxen, barn, par, förälder och barn, akutplacering, behandling, utredning, vård etc.)?

Kommentar:

Det var en SoL-placering.

3a. Om Du fick betygsätta den information som ni fick om verksamheten, innan ert beslut om placering, vilket betyg mellan 1 och 10 skulle Du då sätta, där 1 = mycket dåligt och 10 = bästa tänkbara?

Betyg:

Kommentar:

Jag kände väl till verksamheten och behövde ingen ytterligare information.

Frågeställningar avseende verksamheten:

Stubben

3b. Hur fick du kännedom om verksamheten (placeringservice, kollega, broschyr, utskick etc.)?

Kommentar:

Via mina kollegor.

4. Om Du fick betygsätta mottagande och introduktion av er klient, vilket betyg mellan 1 och 10 skulle Du då sätta, där 1 = mycket dåligt och 10 = bästa tänkbara?

Betyg: 8

Kommentar:

Mottagandet var bra.

5. Om Du fick betygsätta verksamhetens arbete kring klientens behandlingsplan (upprättande, redovisningar, arbetet enligt denna plan etc.), vilket betyg mellan 1 och 10 skulle Du då sätta, där 1 = mycket dåligt och 10 = bästa tänkbara?

Betyg: 8

Kommentar:

Verksamheten arbetade bra utifrån klientens behov och de hade bra kontakt med sjukvården och anhöriga.

6. Om Du fick betygsätta verksamhetens omvårdnadsinsatser gentemot klienten, vilket betyg mellan 1 och 10 skulle Du då sätta, där 1 = mycket dåligt och 10 = bästa tänkbara?

Betyg: 8

Kommentar:

Omvårdnadsinsatserna fungerade bra.

Stubben

7. Om Du fick betygsätta verksamhetens arbete med att motivera klienten till samverkan enligt den individuellt upprättade behandlingsplanen, vilket betyg mellan 1 och 10 skulle Du då sätta, där 1 = mycket dåligt och 10 = bästa tänkbara?

Betyg: 8

Kommentar:

De arbetade bra med att motivera klienten.

8. Om Du fick betygsätta verksamhetens social kontroll av klienten (kontroll av destruktivt beteende, kriminalitet, missbruk och begränsning av rörelsefrihet), vilket betyg mellan 1 och 10 skulle Du då sätta, där 1 = mycket dåligt och 10 = bästa tänkbara?

Betyg: 9

Kommentar:

Verksamheten hade en bra social kontroll.

9. Om Du fick betygsätta möjligheten till arbete eller studier för klienten, vilket betyg mellan 1 och 10 skulle Du då sätta, där 1 = mycket dåligt och 10 = bästa tänkbara?

Betyg: 6

Kommentar:

Ingen kommentar.

10. Om Du fick betygsätta möjligheten till fritidsaktiviteter för klienten, vilket betyg mellan 1 och 10 skulle Du då sätta, där 1 = mycket dåligt och 10 = bästa tänkbara?

Betyg: 7

Kommentar:

Det fanns begränsat med möjligheter utifrån klientens förmåga.

Frågeställningar avseende verksamheten:

Stubben

11. Om Du fick betygsätta verksamhetens arbetet med klientens föräldrar/anhöriga (anhörigboende, umgängesmöjligheter och övrig kontakt), vilket betyg mellan 1 och 10 skulle Du då sätta, där 1 = mycket dåligt och 10 = bästa tänkbara?

Betyg: 9

Kommentar:

Nätverksarbetet fungerade bra.

12. Om Du fick betygsätta uppföljning och rapportering kring klienten från verksamhetens sida (regelbundna möten, muntlig information, skriftliga rapporter etc.), vilket betyg mellan 1 och 10 skulle Du då sätta, där 1 = mycket dåligt och 10 = bästa tänkbara?

Betyg: 9

Kommentar:

Verksamheten gav bra rapportering.

13. Om Du fick betygsätta verksamhetens planering och genomförande av utslussning av klienten, vilket betyg mellan 1 och 10 skulle Du då sätta, där 1 = mycket dåligt och 10 = bästa tänkbara?

Betyg:

Kommentar:

Det blev inte aktuellt med utslussning.

14. Om Du fick betygsätta denna placering ifråga om hur väl den passade/matchade klienten, vilket betyg mellan 1 och 10 skulle Du då sätta, där 1 = mycket dåligt och 10 = bästa tänkbara?

Betyg: 8

Kommentar:

Ingen kommentar.

Frågeställningar avseende verksamheten:

Stubben

15. Skulle Du i ett liknande ärende rekommendera en placering inom samma verksamhet?

Svar: Ja

Kommentar:

Jag skulle rekommendera verksamheten.

16. Vilka anser Du är verksamhetens starkaste sidor?

Kommentar:

Deras dagliga struktur med sysselsättning och social kontroll. De hade bra kontakt med myndigheter och anhöriga. De är flexibla.

17. Vilka anser Du är verksamhetens svagaste sidor?

Kommentar:

De kan lära ungdomarna hur man möter varandra i en grupp så inte det blir så att vissa känner sig utsatta.

18. Är det någon typ av tjänst eller kompetens som Du saknar hos den här verksamheten i samband med placeringar?

Kommentar:

De kan upprätta kontakt med läkare, sjuksköterska och psykolog.

Frågeställningar avseende verksamheten:

Stubben

19. Med utgångspunkt från Dina erfarenheter, vilket betyg mellan 1 och 10 skulle Du då ge verksamheten som en helhetsbedömning, där 1 = mycket dåligt och 10 = bästa tänkbara?

Betyg: 8

Kommentar:

Ingen kommentar.

Övriga kommentarer och synpunkter

Kommentar:

Inga övriga kommentarer.

Intervjuad kommun/verksamhet: **Alingsås Kommun**

C 137048

Intervju datum: 2010-02-15

M 177393

S 2

PC 928260

Kommentar om intervjun:

1. Är aktuell placering pågående i verksamheten just nu?

Svar: Nej

Kommentar:

Placeringen avslutades 091006.

2. Vilken typ av placering gäller det (familj, vuxen, barn, par, förälder och barn, akutplacering, behandling, utredning, vård etc.)?

Kommentar:

Det var en SoL-placering.

3a. Om Du fick betygsätta den information som ni fick om verksamheten, innan ert beslut om placering, vilket betyg mellan 1 och 10 skulle Du då sätta, där 1 = mycket dåligt och 10 = bästa tänkbara?

Betyg:

Kommentar:

Det här gällde en omplacering av en klient som tidigare hade varit hos Stubben, därför behövde jag ingen ytterligare information och kan inte ge ett betyg.

Stubben

3b. Hur fick du kännedom om verksamheten (placeringservice, kollega, broschyr, utskick etc.)?

Kommentar:

Vi har ramavtal med Stubben.

4. Om Du fick betygsätta mottagande och introduktion av er klient, vilket betyg mellan 1 och 10 skulle Du då sätta, där 1 = mycket dåligt och 10 = bästa tänkbara?

Betyg: 10

Kommentar:

Mottagandet var mycket bra. Verksamheten hade god kännedom om klienten eftersom denne varit placerad där förut.

5. Om Du fick betygsätta verksamhetens arbete kring klientens behandlingsplan (upprättande, redovisningar, arbetet enligt denna plan etc.), vilket betyg mellan 1 och 10 skulle Du då sätta, där 1 = mycket dåligt och 10 = bästa tänkbara?

Betyg: 7

Kommentar:

Verksamheten arbetade bra kring klientens plan, men jag tycker de kunde arbeta fram strategier för hur de skulle hjälpa klienten framåt utifrån dennes diagnos.

6. Om Du fick betygsätta verksamhetens omvårdnadsinsatser gentemot klienten, vilket betyg mellan 1 och 10 skulle Du då sätta, där 1 = mycket dåligt och 10 = bästa tänkbara?

Betyg: 9

Kommentar:

Jag tycker omvårdnadsinsatserna gentemot klienten var bra.

Stubben

7. Om Du fick betygsätta verksamhetens arbete med att motivera klienten till samverkan enligt den individuellt upprättade behandlingsplanen, vilket betyg mellan 1 och 10 skulle Du då sätta, där 1 = mycket dåligt och 10 = bästa tänkbara?

Betyg: 7

Kommentar:

Klienten var väldigt svårmotiverad och verksamheten gör så gott de kan.

8. Om Du fick betygsätta verksamhetens social kontroll av klienten (kontroll av destruktivt beteende, kriminalitet, missbruk och begränsning av rörelsefrihet), vilket betyg mellan 1 och 10 skulle Du då sätta, där 1 = mycket dåligt och 10 = bästa tänkbara?

Betyg: 7

Kommentar:

När vi hade misstankar ordnade verksamheten snabbt, med till exempel drogtester.

9. Om Du fick betygsätta möjligheten till arbete eller studier för klienten, vilket betyg mellan 1 och 10 skulle Du då sätta, där 1 = mycket dåligt och 10 = bästa tänkbara?

Betyg: 8

Kommentar:

Stubben har skola på plats.

10. Om Du fick betygsätta möjligheten till fritidsaktiviteter för klienten, vilket betyg mellan 1 och 10 skulle Du då sätta, där 1 = mycket dåligt och 10 = bästa tänkbara?

Betyg: 10

Kommentar:

Det fanns mycket fritidsaktiviteter.

Stubben

11. Om Du fick betygsätta verksamhetens arbetet med klientens föräldrar/anhöriga (anhörigboende, umgängesmöjligheter och övrig kontakt), vilket betyg mellan 1 och 10 skulle Du då sätta, där 1 = mycket dåligt och 10 = bästa tänkbara?

Betyg: 7

Kommentar:

Jag tycker verksamheten kämpade på och gjorde så gott de kunde, men det tyckte inte de anhöriga.

12. Om Du fick betygsätta uppföljning och rapportering kring klienten från verksamhetens sida (regelbundna möten, muntlig information, skriftliga rapporter etc.), vilket betyg mellan 1 och 10 skulle Du då sätta, där 1 = mycket dåligt och 10 = bästa tänkbara?

Betyg: 9

Kommentar:

Rapporteringen kring klienten var väldigt bra.

13. Om Du fick betygsätta verksamhetens planering och genomförande av utslussning av klienten, vilket betyg mellan 1 och 10 skulle Du då sätta, där 1 = mycket dåligt och 10 = bästa tänkbara?

Betyg: 10

Kommentar:

Planeringen kring utslussningen var väldigt bra.

14. Om Du fick betygsätta denna placering ifråga om hur väl den passade/matchade klienten, vilket betyg mellan 1 och 10 skulle Du då sätta, där 1 = mycket dåligt och 10 = bästa tänkbara?

Betyg: 7

Kommentar:

Ingen kommentar.

Frågeställningar avseende verksamheten:

Stubben

15. Skulle Du i ett liknande ärende rekommendera en placering inom samma verksamhet?

Svar: Ja

Kommentar:

Jag skulle rekommendera verksamheten.

16. Vilka anser Du är verksamhetens starkaste sidor?

Kommentar:

Deras starkaste sidor är flexibilitet och att de kan lösa akuta situationer.

17. Vilka anser Du är verksamhetens svagaste sidor?

Kommentar:

De arbetar på samma sätt med alla klienter fast de kanske har olika diagnoser och behov.

18. Är det någon typ av tjänst eller kompetens som Du saknar hos den här verksamheten i samband med placeringar?

Kommentar:

Nej.

Frågeställningar avseende verksamheten:

Stubben

19. Med utgångspunkt från Dina erfarenheter, vilket betyg mellan 1 och 10 skulle Du då ge verksamheten som en helhetsbedömning, där 1 = mycket dåligt och 10 = bästa tänkbara?

Betyg: 7

Kommentar:

Ingen kommentar.

Övriga kommentarer och synpunkter

Kommentar:

Inga övriga kommentarer.

Stubben

Intervjuad kommun/verksamhet: **Trollhättans Stad**

C 892548

Intervju datum: 2010-02-11

M 177262

S 2

PC 928260

Kommentar om intervjun:

1. Är aktuell placering pågående i verksamheten just nu?

Svar: Nej

Kommentar:

Placeringen avslutades 090630.

2. Vilken typ av placering gäller det (familj, vuxen, barn, par, förälder och barn, akutplacering, behandling, utredning, vård etc.)?

Kommentar:

Det var en SoL-placering.

3a. Om Du fick betygsätta den information som ni fick om verksamheten, innan ert beslut om placering, vilket betyg mellan 1 och 10 skulle Du då sätta, där 1 = mycket dåligt och 10 = bästa tänkbara?

Betyg: 9

Kommentar:

Jag fick bra information när jag kontaktade verksamheten för att höra om de kunde arbeta med den här klienten.

Stubben

3b. Hur fick du kännedom om verksamheten (placeringservice, kollega, broschyr, utskick etc.)?

Kommentar:

Jag fick kännedom om verksamheten via mina kollegor.

4. Om Du fick betygsätta mottagande och introduktion av er klient, vilket betyg mellan 1 och 10 skulle Du då sätta, där 1 = mycket dåligt och 10 = bästa tänkbara?

Betyg: 8

Kommentar:

De tog emot klienten väl och personalen var duktig. De lät klienten ha en långsam inlussning som var på klientens villkor.

5. Om Du fick betygsätta verksamhetens arbete kring klientens behandlingsplan (upprättande, redovisningar, arbetet enligt denna plan etc.), vilket betyg mellan 1 och 10 skulle Du då sätta, där 1 = mycket dåligt och 10 = bästa tänkbara?

Betyg: 10

Kommentar:

Verksamheten arbetade enligt den upprättade planen. De var väl förberedda inför uppföljningsmöten och de visste vad de pratade om. Vi hade telefonkontakt mellan mötena.

6. Om Du fick betygsätta verksamhetens omvårdnadsinsatser gentemot klienten, vilket betyg mellan 1 och 10 skulle Du då sätta, där 1 = mycket dåligt och 10 = bästa tänkbara?

Betyg:

Kommentar:

Barnet i fråga har inte klagat, så mig veteligen har omvårdnadsinsatserna varit bra. Jag kan inte betygsätta.

Frågeställningar avseende verksamheten:

Stubben

7. Om Du fick betygsätta verksamhetens arbete med att motivera klienten till samverkan enligt den individuellt upprättade behandlingsplanen, vilket betyg mellan 1 och 10 skulle Du då sätta, där 1 = mycket dåligt och 10 = bästa tänkbara?

Betyg: 8

Kommentar:

Det gick åt rätt håll för den här klienten och verksamheten motiverade på ett bra sätt.

8. Om Du fick betygsätta verksamhetens social kontroll av klienten (kontroll av destruktivt beteende, kriminalitet, missbruk och begränsning av rörelsefrihet), vilket betyg mellan 1 och 10 skulle Du då sätta, där 1 = mycket dåligt och 10 = bästa tänkbara?

Betyg:

Kommentar:

Det fanns inget behov av social kontroll för den här klienten.

9. Om Du fick betygsätta möjligheten till arbete eller studier för klienten, vilket betyg mellan 1 och 10 skulle Du då sätta, där 1 = mycket dåligt och 10 = bästa tänkbara?

Betyg: 8

Kommentar:

Klienten kunde studera och praktisera.

10. Om Du fick betygsätta möjligheten till fritidsaktiviteter för klienten, vilket betyg mellan 1 och 10 skulle Du då sätta, där 1 = mycket dåligt och 10 = bästa tänkbara?

Betyg: 8

Kommentar:

Klienten deltog i de aktiviteter som erbjöds.

Stubben

11. Om Du fick betygsätta verksamhetens arbetet med klientens föräldrar/anhöriga (anhörigboende, umgängesmöjligheter och övrig kontakt), vilket betyg mellan 1 och 10 skulle Du då sätta, där 1 = mycket dåligt och 10 = bästa tänkbara?

Betyg: 8

Kommentar:

Verksamheten hade tät kontakt med anhöriga och dessa kunde komma och hälsa på.

12. Om Du fick betygsätta uppföljning och rapportering kring klienten från verksamhetens sida (regelbundna möten, muntlig information, skriftliga rapporter etc.), vilket betyg mellan 1 och 10 skulle Du då sätta, där 1 = mycket dåligt och 10 = bästa tänkbara?

Betyg: 10

Kommentar:

Ingen kommentar.

13. Om Du fick betygsätta verksamhetens planering och genomförande av utslussning av klienten, vilket betyg mellan 1 och 10 skulle Du då sätta, där 1 = mycket dåligt och 10 = bästa tänkbara?

Betyg: 9

Kommentar:

Vi hade ett separat avtal för eftervård med verksamheten och de fullföljde sitt uppdrag som planerat.

14. Om Du fick betygsätta denna placering ifråga om hur väl den passade/matchade klienten, vilket betyg mellan 1 och 10 skulle Du då sätta, där 1 = mycket dåligt och 10 = bästa tänkbara?

Betyg: 7

Kommentar:

Den problematik klienten hade var egentligen inte den målgrupp verksamheten riktar sig mot, men de såg till att komplettera med det som behövdes och med hjälp av kringresurser passade placeringen bra.

Stubben

15. Skulle Du i ett liknande ärende rekommendera en placering inom samma verksamhet?

Svar: Ja

Kommentar:

Om det finns kringresurser på rimligt avstånd.

16. Vilka anser Du är verksamhetens starkaste sidor?

Kommentar:

Deras tillgänglighet och att de lägger ner ett stort jobb med de klienter de har. De arbetar enligt planen och ser klienten.

17. Vilka anser Du är verksamhetens svagaste sidor?

Kommentar:

En öppnare attityd och mindre egna värderingar är önskvärt från viss personal.

18. Är det någon typ av tjänst eller kompetens som Du saknar hos den här verksamheten i samband med placeringar?

Kommentar:

Nej, verksamheten var villig att ta in den kompetens som behövdes.

Frågeställningar avseende verksamheten:

Stubben

19. Med utgångspunkt från Dina erfarenheter, vilket betyg mellan 1 och 10 skulle Du då ge verksamheten som en helhetsbedömning, där 1 = mycket dåligt och 10 = bästa tänkbara?

Betyg: 8

Kommentar:

Ingen kommentar.

Övriga kommentarer och synpunkter

Kommentar:

Inga övriga kommentarer.